

Затверджено
Рішенням Правління АТ «МетаБанк»
від «15» березня 2024 року

Голова Правління
Сергій НУЖНИЙ

Система екологічного та соціального менеджменту

Система екологічного та соціального менеджменту (СЕСУ) фінансової установи-учасника АТ «МетаБанк» повинна включати, серед іншого, наступні елементи:

- **Екологічну та соціальну політику**, ухвалену вищим керівництвом.
- **Перелік винятків** із зазначенням видів діяльності, які не підлягають фінансуванню.
- Чітко визначені **процедури ідентифікації, оцінки та управління екологічними і соціальними ризиками і впливами** господарської діяльності, що підлягає фінансуванню, включно з:
 - (i) Перевіркою на відповідність Переліку винятків ФРП та національному законодавству України у сфері екології та соціальної сфері;
 - (ii) Скринінгом, аналізом та класифікацією діяльності відповідно до її потенційних екологічних і соціальних ризиків та впливів у межах визначених критеріїв прийнятності для фінансування;
 - (iii) Застосуванням будь-яких відповідних вимог ЕСС шляхом використання екологічних і соціальних оцінок і планів, де це необхідно; та
 - (iv) Моніторингом будь-яких коригувальних заходів, запропонованих для діяльності. Будь-які необхідні оцінки та плани повинні бути підготовлені та впроваджені одержувачами кредитів в сільському господарстві після їх розгляду та затвердження АТ «МетаБанк» та ФРП.
- **Організаційну спроможність** та компетентність для впровадження СЕСУ з чітко визначеними функціями та обов'язками.
- **Моніторинг та звітність** щодо ефективності екологічних і соціальних аспектів діяльності, що фінансується, та ефективності впровадження СЕСУ АТ «МетаБанк».
- **Повідомлення про інциденти** та нещасні випадки і подальші вимоги до звітності.
- **Механізм зовнішніх комунікацій (МЗК)**, включно із заходами щодо своєчасного реагування на запити та занепокоєння громадськості.

АТ «МетаБанк» **періодично (щонайменше раз на рік) має переглядати та оновлювати СЕСУ**, зокрема, у разі суттєвих змін у профілі екологічних і соціальних ризиків портфеля.

СЕСУ буде впроваджена для проєктів та програм ФРП, що фінансуються Світовим банком, KfW Group (KfW) та іншими міжнародними фінансовими організаціями (МФО). **СЕСУ ФРП** розроблена відповідно до вимог Екологічного та соціального стандарту (ЕСС) 9 Світового банку та вимог МФО до інвестицій фінансових посередників (ФП), а також з урахуванням Належної міжнародної галузевої практики (НМГП) з управління екологічними та соціальними ризиками для ФП та Рекомендацій з охорони навколишнього середовища, здоров'я та безпеки (EHSG) Групи Світового банку (ГСБ).

Узагальнену інформацію про підхід до запровадження СЕСУ для ФРП підсумовано на Рисунок 1. Цей документ є **Базовою СЕСУ**, яка буде застосовуватися до господарської діяльності підприємств-бенефіціарів ("**господарська діяльність бенефіціарів**"), яка оцінюється як така, що

має **помірні** або **низькі**¹ екологічні та соціальні ризики. Для господарської діяльності бенефіціарів з більш значними екологічними та соціальними ризиками, що класифікуються як **суттєві** екологічні та соціальні ризики, ФРП буде використовувати "**Детальну СЕСУ**" для процесу прийняття рішень щодо їхнього фінансування.

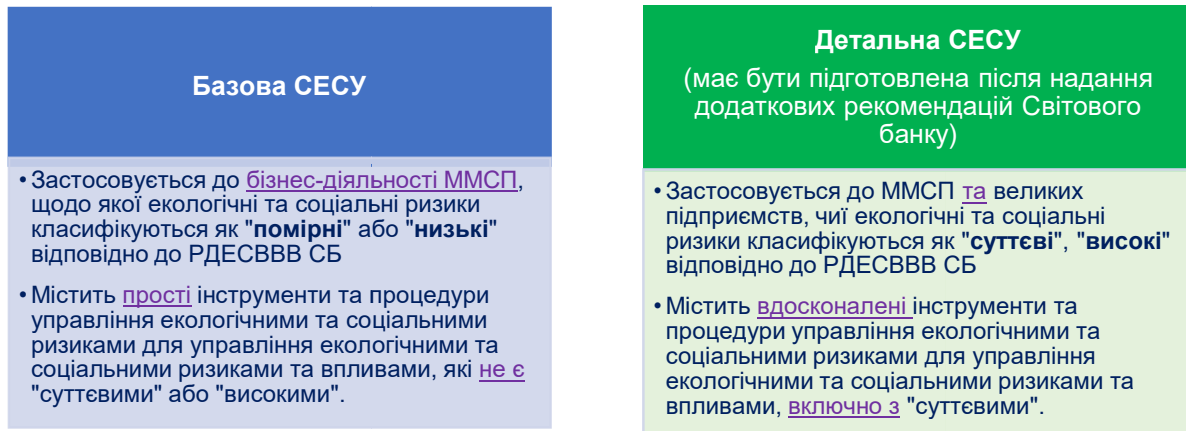


Рисунок 1 – Короткий опис підходу до запровадження СЕСУ для ФРП

Підприємства-бенефіціари, що фінансуються ФРП через АТ «МетаБанк», зобов'язані дотримуватися екологічних і соціальних нормативних вимог, передбачених українським законодавством, Списком винятків ФРП, ЕСС СБ та відповідними екологічними і соціальними вимогами інших МФО, якщо такі застосовуються.

Екологічна і соціальна оцінка АТ «МетаБанк» перспективної господарської діяльності підприємств-бенефіціарів ФРП

АТ «МетаБанк» має проводити систематичну перевірку господарської діяльності потенційних підприємств на предмет наявності екологічних і соціальних ризиків, а також забезпечувати врахування екологічних і соціальних ризиків у процесі прийняття рішень про фінансування та затвердження транзакцій АТ «МетаБанк».

Нижче визначені кроки, яких слід дотримуватися для видів діяльності відповідно до їхніх категорій екологічних і соціальних ризиків:

А) Господарська діяльність з помірним та низьким ступенем ризику:

- **Крок 1** – Потенційне підприємство звертається до АТ «МетаБанк» з метою отримання фінансування від ФРП для здійснення господарської діяльності.
- **Крок 2** – АТ «МетаБанк» проводить екологічну і соціальну оцінку підприємства та потенційної господарської діяльності:
 - **Крок 2а** – Перевірка транзакцій відповідно до Списку винятків ФРП (**Annex B**);
 - **Крок 2б** – Ідентифікація та оцінка екологічних і соціальних ризиків;
 - **Крок 2с** – Класифікація екологічних і соціальних ризиків;

¹АТ «МетаБанк» класифікує господарську діяльність підприємств-бенефіціарів за однією з чотирьох категорій: високий ризик, суттєвий ризик, помірний ризик або низький ризик.

- **Крок 2d** – Звітність про проведення комплексної екологічної і соціальної оцінки (за допомогою Форми комплексної екологічної і соціальної оцінки, наведеної у [Annex D](#));
- **Крок 2e** – Розробка плану коригувальних заходів (ПКЗ).
- **Крок 3** – АТ «МетаБанк» приймає рішення про фінансування з урахуванням екологічних і соціальних ризиків конкретного об'єкту на основі суттєвих висновків ESDD (включно з ПКЗ).
- **Крок 4** – АТ «МетаБанк» укладає Кредитну угоду з підприємством-бенефіціаром (що включає екологічні і соціальні зобов'язання та ПКЗ).
- **Крок 5** – АТ «МетаБанк» здійснює нагляд, моніторинг та звітність з екологічних та соціальних питань (протягом усього терміну фінансування господарської діяльності бенефіціара).

На Рисунок 2 представлено загальний огляд процесу екологічної і соціальної оцінки АТ «МетаБанк» господарської діяльності підприємств-бенефіціарів ФРП. Більш детальна інформація наведена в наступних розділах.

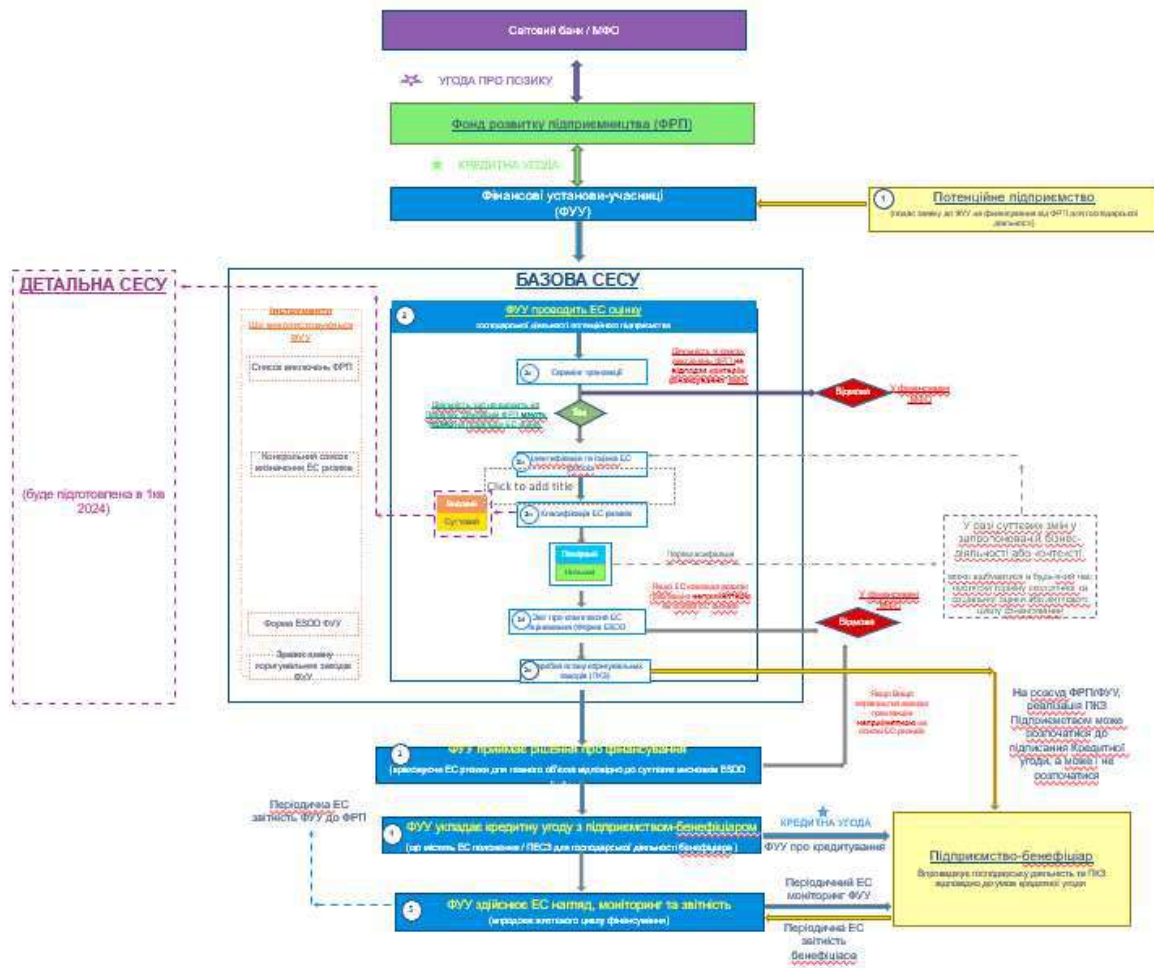


Рисунок 2 – Екологічна та соціальна оцінка АТ «МетаБанк» господарської діяльності підприємств-бенефіціарів ФРП

Процедури екологічної і соціальної оцінки (Крок 2)

Після отримання заявки (Крок 1) від потенційного підприємства АТ «МетаБанк» впроваджує наступні процедури екологічної і соціальної оцінки.

АТ «МетаБанк» використовує Форму комплексної екологічної і соціальної оцінки(Annex D) для документування всіх кроків.

Крок 2a – Перевірка транзакцій відповідно Списку виключень ФРП

1. АТ «МетаБанк» проводить оцінку господарської діяльності всіх потенційних підприємств відповідно до Списку виключень ФРП (Annex B) та будь-яких виключень в угоді перед початком транзакції.
2. На основі результатів скринінгу транзакції, АТ «МетаБанк» приймає рішення щодо проведення подальшої екологічної і соціальної оцінки господарської діяльності потенційного підприємства:
 - a. Види господарської діяльності не включені до Списку винятків ФРП, АТ «МетаБанк» переходить до Кроку 2b: Визначення та оцінка екологічних і соціальних ризиків.²
 - b. Види господарської діяльності, що входять до Переліку винятків ФРП, вважаються неприйнятними для фінансування МФО за програмами ФРП. У цьому випадку АТ «МетаБанк» не проводять подальшу екологічну і соціальну оцінку.

Крок 2b – Визначення та оцінка екологічних і соціальних ризиків

АТ «МетаБанк» заповнює Контрольний перелік щодо визначення та оцінки екологічних і соціальних ризиків для передбачуваної господарської діяльності потенційних підприємств (Інструмент 1, що додається до Форми комплексної екологічної і соціальної оцінки, наведеної у Додатку F). Цей Контрольний перелік розроблений відповідно до екологічних і соціальних стандартів Світового банку (ЕСС), що є частиною РДЕСВ (2018).

Ця оцінка буде використана для подальшого етапу класифікації екологічних і соціальних ризиків (Крок 2c). АТ «МетаБанк» буде консультуватися з представниками підприємства за необхідності.

Крок 2c – Класифікація екологічних і соціальних ризиків

Система класифікації екологічних і соціальних ризиків, що складається з чотирьох категорій, затверджена у цій СЕСУ, наведена на Рисунок 3. Детальний опис кожної класифікації ризиків наведено в Annex F.

²Умови, що спричиняють виключення, може бути нелегко визначити на початковому етапі перевірки відповідних транзакцій.

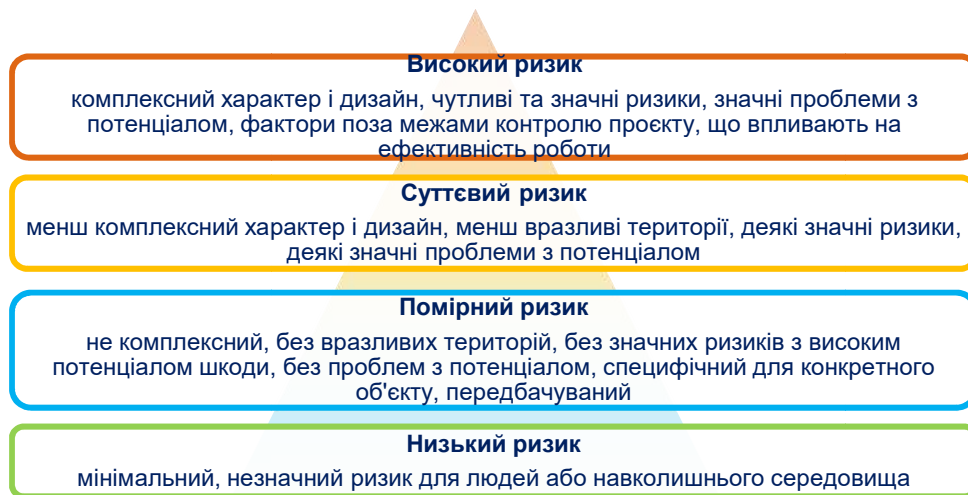


Рисунок 3 – Система класифікації екологічних і соціальних ризиків, прийнята ФРП

На основі оцінки, проведеної на [Кроці 2b](#), АТ «МетаБанк» класифікує господарську діяльність підприємства в рамках однієї з чотирьох категорій ризику відповідно до Директиви з екологічних та соціальних питань Світового банку щодо фінансування інвестиційних проектів³ та зазначає класифікацію екологічних і соціальних ризиків у [Формі комплексної екологічної і соціальної оцінки - Частина С.3 \(Додаток F\)](#). Ця "Базова СЕСУ" буде застосовуватися до господарської діяльності підприємств-бенефіціарів ФРП, чії екологічні та соціальні ризики класифікуються як "Помірні" або "Низькі".

Протягом всього періоду ESDD або терміну фінансування господарської діяльності бенефіціара може знадобитися перекласифікація присвоєної категорії екологічних та соціальних ризиків як повторюваний процес за наступних обставин: (i) коли з'являється нова інформація, (ii) коли відбуваються суттєві зміни на підприємстві-бенефіціарі та/або в його господарській діяльності, або (iii) коли зміна ситуації та обставин може змінити профіль ризику господарської діяльності.

Крок 2d – Звітність за результатами комплексної екологічної і соціальної оцінки

АТ «МетаБанк» зазначає/повідомляє про будь-які суттєві екологічні і соціальні ризики (якщо такі є), виявлені у Контрольному переліку визначення та оцінки екологічних і соціальних ризиків (заповненому на [Кроці 2b](#)), у [Формі комплексної екологічної і соціальної оцінки - Частина С.4 \(Додаток F\)](#).

Це включатиме короткий огляд управління основними екологічними і соціальними питаннями, пов'язаними з господарською діяльністю потенційних підприємств.

Крок 2e – Розробка Плану коригувальних заходів (ПКЗ) з екологічних і соціальних питань

Якщо ESDD АТ «МетаБанк» виявить невідповідність/прогалини у практиці ведення господарської діяльності потенційних підприємств вимогам відповідних стандартів МФО та СЕСУ ФРП, АТ «МетаБанк» визначить заходи та дії для усунення таких прогалин у рамках **Плану коригувальних заходів (ПКЗ)** з чіткими кінцевими термінами виконання. ПКЗ - це заходи, необхідні для усунення розбіжностей між існуючою або запропонованою практикою підприємства-бенефіціара та вимогами екологічних і соціальних стандартів СБ, відповідних положень керівних принципів ГСБ з питань охорони здоров'я, праці та навколишнього середовища або інших міжнародно визнаних джерел, залежно від обставин.

ПКЗ включатиме наступне:

- **Опис невідповідностей/прогалин у виконанні екологічних і соціальних вимог.**

³<https://ppfdocuments.azureedge.net/52955d77-eaea-40fa-9e42-299529933719.pdf>

- **Заходи** для підприємств-бенефіціарів, які безпосередньо пов'язані з конкретними прогалинами у дотриманні екологічних і соціальних вимог/ЕСС, що існують на момент прийняття інвестиційних зобов'язань.
- Заходи, які можуть бути **виконані** в обґрунтовані терміни. Це означає, що протягом періоду інвестування АТ «МетаБанк».

Шаблон ПКЗ, що має бути розроблений АТ «МетаБанк», представлений у [Annex E](#).

ПКЗ буде узгоджений між відповідним АТ «МетаБанк» та підприємством-бенефіціаром і включений до Кредитної угоди, яка буде укладена між сторонами.

За необхідності, АТ «МетаБанк» надаватиме підприємствам-бенефіціарам підтримку у впровадженні та/або працюватимуть з ними для забезпечення виконання коригувальних заходів відповідно до ПКЗ.

АТ «МетаБанк» забезпечує належне відображення права на застосування засобів правового захисту в кредитних угодах для врегулювання потенційних випадків, коли підприємство-бенефіціар не може задовільно виконати ПКЗ в узгоджені терміни.

Моніторинг виконання ПКЗ підприємствами-бенефіціарами здійснюватиметься АТ «МетаБанк». На основі моніторингу АТ «МетаБанк» вестиме журнал виконання ПКЗ.

Прийняття рішень АТ «МетаБанк» **щодо фінансування з урахуванням міркувань щодо екологічних і соціальних ризиків** (Крок 4)

Представник(и) вищого керівництва АТ «МетаБанк» ухвалює(ють) рішення щодо фінансування господарської діяльності підприємств на основі результатів екологічної і соціальної оцінки АТ «МетаБанк».

З цією метою підрозділ кредитних ризиків АТ «МетаБанк» надсилає⁴ заповнену [Форму комплексної екологічної і соціальної оцінки \(Додаток F\)](#) призначеному(им) представнику(ам) вищого керівництва АТ «МетаБанк».

Призначений(і) представник(и) вищого керівництва АТ «МетаБанк» ухвалює(ють) рішення про фінансування, враховуючи екологічні і соціальні ризики та проблеми, викладені у [Формі комплексної екологічної і соціальної оцінки \(Додаток F\)](#). Зокрема, буде прийнята до уваги інформація про суттєві екологічні і соціальні ризики (якщо такі є), викладена у [Формі комплексної екологічної і соціальної оцінки - Частина С.4](#), а також **План коригувальних заходів**, застосовний до запропонованої господарської діяльності.

Ухвалення рішень на основі оцінки ризиків представниками вищого керівництва може відбуватися шляхом проведення наступних **заходів з ухвалення рішень** щодо фінансування відповідно до внутрішніх процедур АТ «МетаБанк»:

- Під час періодичних засідань правління (онлайн або очних);
- Під час спеціальних засідань (онлайн або очних);
- За допомогою листування (електронною поштою або листом);
- За допомогою внутрішнього листування (електронною поштою або листом);
- За допомогою інших відповідних заходів.

За необхідності, представники вищого керівництва консультоватимуться з експертами підрозділу кредитних ризиків шляхом проведення внутрішніх зустрічей (особистих або онлайн) або листування (електронною поштою або листом).

Ці заходи відбуватимуться окремо для кожної запропонованої транзакції після завершення процесу екологічної і соціальної оцінки АТ «МетаБанк» (транзакції, які опрацьовуються одночасно, можуть розглядатися на одному заході, якщо це доречно).

⁴Форма може бути надіслана електронною поштою або внутрішньою кореспонденцією відповідно до внутрішніх процедур відповідної АТ «МетаБанк».

Результати заходів з ухвалення рішень щодо фінансування будуть задокументовані відповідно до внутрішніх процедур кожної АТ «МетаБанк» (наприклад, у вигляді офіційних листів з рішеннями, протоколів засідань, листування електронною поштою, внутрішньої кореспонденції тощо).

Угоди про фінансування (кредитні угоди, угоди про співробітництво), що містять екологічні і соціальні вимоги (Крок 5)

Фінансування ФРП господарської діяльності підприємств-бенефіціарів через АТ «МетаБанк» вимагає включення екологічних і соціальних вимог до угод про фінансування в рамках двох окремих процесів:

- (i) **Включення екологічних і соціальних зобов'язань до кредитних угод та угод про співробітництво між ФРП та АТ «МетаБанк»** (на основі комплексної екологічної і соціальної оцінки (ESDD) ФРП щодо АТ «МетаБанк» перед затвердженням участі АТ «МетаБанк» у відповідних програмах ФРП).
- (ii) **Включення екологічних і соціальних положень/вимог до кредитних угод між АТ «МетаБанк» та підприємствами-бенефіціарами** (на основі проведеної АТ «МетаБанк» екологічної і соціальної оцінки перспективної господарської діяльності підприємств-бенефіціарів, як зазначено в Розділі 2.2.2).

Включення до угод між ФРП та АТ «МетаБанк»

ФРП включатиме необхідні екологічні і соціальні зобов'язання до кредитних угод та угод про співробітництво з АТ «МетаБанк». Ці екологічні і соціальні зобов'язання визначатимуться на основі Планів екологічних і соціальних заходів (ПЕСЗ), які розроблятимуться за необхідності на основі результатів проведеної ФРП ESDD щодо АТ «МетаБанк» (як визначено в Розділі 2.2.1).

Такі екологічні і соціальні зобов'язання можуть містити, зокрема, положення/вимоги, перелічені нижче:

- Прийняття та впровадження СЕСУ або посилення існуючих СЕСУ за допомогою конкретних дій;
- Екологічні і соціальні інструменти (наприклад, Екологічна і соціальна політика, кадрова політика, екологічні і соціальні плани та процедури, як-от процедура управління трудовими ресурсами, тощо);
- Потенціал та компетентність у екологічних і соціальних питаннях (наприклад, призначення фахівців з екологічних і соціальних питань, впровадження навчальних програм з екологічних і соціальних питань тощо);
- Регулярне звітування АТ «МетаБанк» до ФРП;
- Звітування про інциденти та нещасні випадки;
- Залучення зацікавлених сторін;
- Механізм розгляду та врегулювання скарг для громадськості та працівників.

Включення до кредитних угод та угод про співробітництво (між АТ «МетаБанк» та підприємствами-бенефіціарами)

Підприємства, які отримують підтримку від ФРП, повинні будуть взяти на себе зобов'язання дотримуватися національного законодавства та вимог СЕСУ АТ «МетаБанк», відповідно до яких їм надається фінансування. Таким чином, АТ «МетаБанк» включає відповідні положення/вимоги до кредитних угод, що укладаються з підприємствами-бенефіціарами.

План коригувальних заходів, розроблений на основі проведеної АТ «МетаБанк» екологічної і соціальної оцінки потенційної господарської діяльності підприємств-бенефіціарів та узгоджений АТ «МетаБанк» та підприємством-бенефіціаром, буде включений до угоди, яка буде укладена між сторонами.

1.1.1.Періодичний моніторинг та звітність з екологічних і соціальних питань

Компоненти моніторингу та звітності в рамках СЕСУ:

- (1) ПБ постійно здійснюватимуть внутрішній моніторинг та періодично звітуватимуть перед АТ «МетаБанк» про реалізацію ПКЗ.
- (2) АТ «МетаБанк»⁵ періодично здійснює моніторинг виконання ПКЗ ПБ (на основі аналізу документів та/або відвідування об'єктів, у разі необхідності).
- (3) АТ «МетаБанк» періодично звітує ФРП про впровадження СЕСУ АТ «МетаБанк» (орієнтовна структура звіту наведена в [Annex G](#)).

Методи екологічного і соціального моніторингу

Методи, які мають використовуватися командами фахівців з екологічних і соціальних питань АТ «МетаБанк» для цілей моніторингу господарської діяльності узагальнені в Таблиця 1.

Таблиця 1 – Методи екологічного і соціального моніторингу за категоріями ризику

Категорія ЕС ризику	Метод екологічного і соціального моніторингу
Низький	Аналіз документів, проведений командами фахівців з екологічних і соціальних питань АТ «МетаБанк» Залежно від особливостей конкретного об'єкту, в кожному конкретному випадку може знадобитися відвідування об'єкту командою фахівців з екологічних і соціальних питань АТ «МетаБанк».
Помірний	Аналіз документів Відвідування об'єкту командою фахівців з екологічних і соціальних питань АТ «МетаБанк»

Для ЕС ризиків з категоріями «підвищений» та «високий» буде передбачено особливий порядок моніторингу.

Періодичність моніторингу та звітування

Періодичність моніторингу та звітування щодо екологічних і соціальних питань АТ «МетаБанк» та підприємств-бенефіціарів наведена в Таблиці 2. Кожен звіт подається стороні-реципієнту не пізніше, ніж через **30 робочих днів** після закінчення кожного звітного періоду.

Таблиця 2 – Періодичність звітування відповідних сторін з екологічних і соціальних питань в рамках СЕСУ ФРП

Компонент	Вимоги до звітності	Періодичність регулярної звітності	
		Перші 2 роки впровадження СЕСУ з дати набрання чинності	Після завершення 2 років
(1) Звітність підприємства-бенефіціара з екологічних і	АТ «МетаБанк» вимагає від ПБ надання періодичної звітності з питань екологічного і соціального управління та <u>виконання ПКЗ</u> протягом усього терміну дії кредитної угоди.	Щоквартально	Щоквартально

⁵ФРП може також проводити вибіркові перевірки підприємств та наданих їм кредитів.

соціальних питань до АТ «МетаБанк» ⁶			
(2) та (3) Моніторинг та звітність АТ «МетаБанк» з екологічних і соціальних питань до ФРП	АТ «МетаБанк» здійснює моніторинг ПБ та звітує ФРП про <u>реалізацію СЕСУ АТ «МетаБанк»</u> протягом усього терміну дії фінансової угоди. Це включатиме звітування про виконання <u>ПЕСЗ</u> , що є частиною кредитних угод між ФРП та відповідними АТ «МетаБанк».	Щоквартально	Раз на пів року

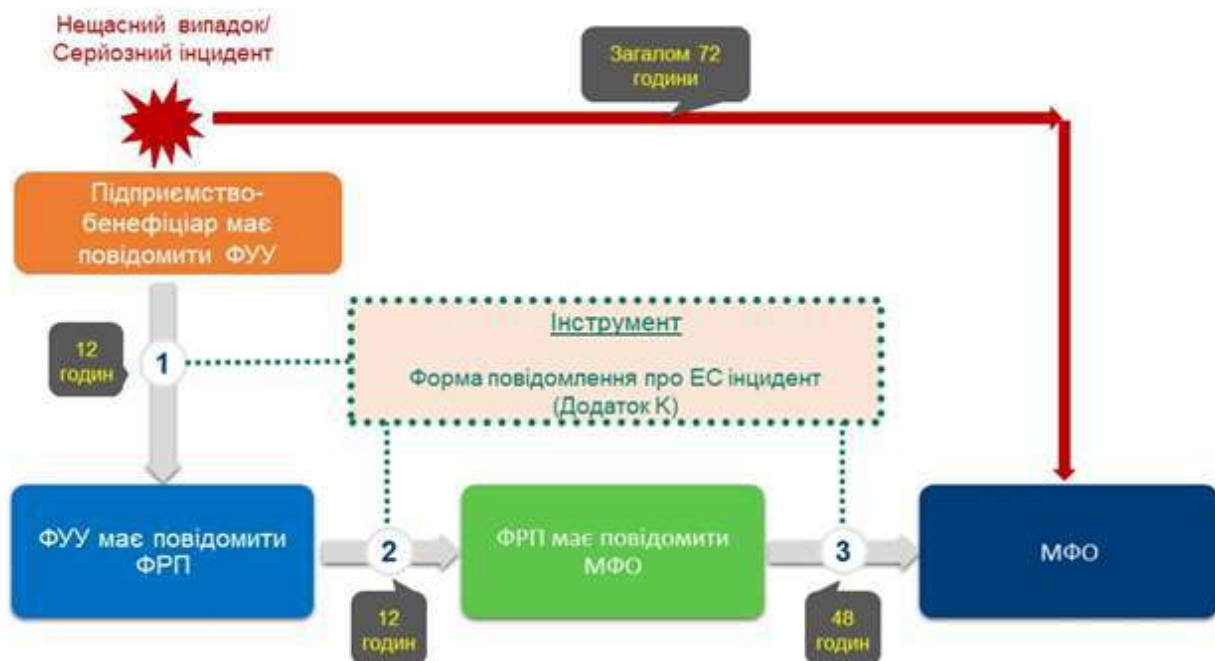
(*) За умови схвалення Світовим банком/МФО, за необхідності, на основі результатів моніторингу та звітності протягом перших 2 років впровадження СЕСУ з дати набрання чинності.

Вимоги до звітності та розслідування значних інцидентів та нещасних випадків

Часові рамки, передбачені СЕСУ для повідомлення про значні інциденти та нещасні випадки, підсумовані нижче та представлені на Рисунок 4.

- (1) АТ «МетаБанк» вимагатиме від підприємств-бенефіціарів повідомляти про інцидент або нещасний випадок, що стався в рамках діяльності ПБ, не пізніше ніж через **12 годин** після його виникнення.
- (2) АТ «МетаБанк» має повідомляти ФРП про інцидент або нещасний випадок не пізніше, ніж через **12 годин** після того, як про нього стало відомо.

Форма повідомлення про екологічний і соціальний інцидент, наведена в Додатку К, буде використовуватися сторонами для заповнення вимог щодо повідомлення.



⁶За необхідності, частота може бути скоригована в кожному конкретному випадку залежно від конкретних екологічних та соціальних ризиків, визначених за результатами ESDD або за результатами моніторингу екологічних та соціальних ризиків після завершення фінансування.

Рисунок 4 – Терміни повідомлення про значні інциденти та нещасні випадки

Розслідування інцидентів та нещасних випадків і аналіз першопричин

Після отримання повідомлення про інцидент/нещасний випадок, сторони повинні виконати наступну процедуру розслідування інцидентів та нещасних випадків:

АТ «МетаБанк» після повідомлення про інцидент/нещасний випадок вимагатиме від ПБ підготувати детальну [Форму розслідування екологічного і соціального інциденту \(Додаток L\)](#).

- (1) ПБ надішле заповнену форму до АТ «МетаБанк» на розгляд та доопрацює форму відповідно до отриманих коментарів/зворотного зв'язку.
- (2) Після доопрацювання АТ «МетаБанк» подає остаточну версію форми до ФРП **не пізніше 30 календарних днів з дати нещасного випадку/інциденту**.

Шаблон [Форми розслідування екологічного і соціального інциденту](#), що використовується в рамках цієї процедури, наведено в [Додатку L](#).

Після розгляду детальної [Форми розслідування екологічного і соціального інциденту](#), за необхідності, ФРП вимагатиме від АТ «МетаБанк» забезпечити підготовку **Аналізу першопричин (АП)** інциденту або аварії, щоб запропонувати будь-які заходи для усунення нещасного випадку/інциденту та запобігання його повторенню.

У цьому випадку АТ «МетаБанк» повинен подати АП до ФРП не пізніше ніж через **15 календарних днів** після отримання такого запиту.

Управління невідповідностями щодо екологічних і соціальних аспектів

У випадку, якщо за результатами моніторингу буде виявлено невідповідність (невідповідності) застосовним екологічним і соціальним стандартам, як зазначено в ПЕСЗ (узгоджених між ФРП та АТ «МетаБанк») або ПКЗ (узгоджених між АТ «МетаБанк» та підприємствами-бенефіціарами), буде застосовано наступну процедуру:

- (1) Оновлення АТ «МетаБанк» Плану коригувальних заходів (ПКЗ):

АТ «МетаБанк» вимагатиме від підприємств-бенефіціарів оновлення ПКЗ (який був розроблений АТ «МетаБанк» на основі ESDD, проведеного до ухвалення рішення про фінансування АТ «МетаБанк», та включений до Кредитної угоди) з метою усунення невідповідностей, виявлених в рамках моніторингу екологічних і соціальних аспектів діяльності.

Оновлений ПКЗ буде узгоджений між АТ «МетаБанк» та підприємством-бенефіціаром.

- (2) Впровадження оновленого підприємствами-бенефіціарами ПКЗ:

Підприємства-бенефіціари впровадять оновлений ПКЗ та усунуть невідповідності у строки, визначені в ПКЗ.

- (3) Допомога підприємствам-бенефіціарам у впровадженні

За необхідності, АТ «МетаБанк» надаватиме підприємствам-бенефіціарам допомогу у впровадженні коригувальних заходів відповідно до оновленого ПКЗ та умов Кредитної угоди.

- (4) Моніторинг впровадження з боку АТ «МетаБанк»:

АТ «МетаБанк» продовжуватиме проведення моніторингу виконання ПКЗ підприємствами-бенефіціарами до успішного завершення відповідних коригувальних заходів.

Це включатиме перевірку документів та/або відвідування об'єктів групами фахівців АТ «МетаБанк» з екологічних і соціальних питань, за необхідності.

АТ «МетаБанк» має виявляти, документувати та аналізувати зміни у господарській діяльності підприємств-бенефіціарів, що фінансується, за допомогою Форми повідомлення про зміни та аналізу, наведеної у 0.

Цей процес складатиметься з двох основних етапів:

- (1) **Повідомлення про зміни та документування змін** з використанням Форми повідомлення про зміни та аналізу, наведеної в **Додатку М - Частина А**. Це може бути зроблено підприємством-бенефіціаром або відповідним АТ «МетаБанк».
- (2) **Аналіз зміни** за допомогою Форми повідомлення про зміни та аналізу, наведеної в **Додатку М - Частина В**. **Це включає:**
 - Оцінку наданої інформації про зміну (наприклад, прогалини в даних);
 - Оцінку зміни (наприклад, вплив на екологічні і соціальні ризики);
 - Визначення заходів, необхідних для управління змінами.
- (3) **Інтеграція необхідних заходів/дій з управління змінами до ПКЗ для реалізації:**

Заходи, які будуть визначені для управління змінами, будуть інтегровані до ПКЗ для реалізації відповідальними сторонами.

Реалізацію заходів буде контролюватися АТ «МетаБанк» в рамках періодичного екологічного і соціального моніторингу.

(4) **Комунікація**

АТ «МетаБанк» інформує сторони, відповідальні за реалізацію заходів/дій (наприклад, підприємство-бенефіціара).

АТ «МетаБанк» також інформуватиме ФРП - сектор з екологічних та соціальних питань про впровадження процедури управління змінами. Це може бути частиною періодичної звітності АТ «МетаБанк» до ФРП або поза межами періодичної звітності у випадку суттєвих змін.

1.1.2. Функції та обов'язки щодо екологічних і соціальних питань

Ключові посади у АТ «МетаБанк», пов'язані з екологічним і соціальним управлінням, у тому числі з впровадженням цієї СЕСУ, наведені в Таблиці 3.

Таблиця 3 – Ключові посади та обов'язки, пов'язані з СЕСУ АТ «МетаБанк»

Посада	Ключові обов'язки
Представник(и) вищого керівництва	<ul style="list-style-type: none"> • Повна відповідальність за реалізацію СЕСУ АТ «МетаБанк» та зв'язок з ФРП. • Забезпечення виділення належних фінансових та людських ресурсів для підтримання достатньої спроможності з екологічних і соціальних питань для ефективної реалізації СЕСУ АТ «МетаБанк». • Аналіз та визначення пріоритетів щодо розбудови потенціалу та потреб у ресурсах, визначених командами з екологічних і соціальних питань АТ «МетаБанк», та планування розподілу ресурсів на наступні періоди. • Аналіз основних висновків проведеної АТ «МетаБанк» екологічної і соціальної оцінки перспективної господарської діяльності підприємств-бенефіціарів ФРП. • Забезпечення включення планів коригувальних заходів до договорів, укладених з підприємствами-бенефіціарами. • Забезпечення інформування ФРП про будь-які значні екологічні і соціальні інциденти або аварії у строки, визначені в цій СЕСУ. • Підготовка та подання до ФРП детальної Форми розслідування екологічних і соціальних інцидентів, доповненої RCA, протягом 30 днів з моменту

Посада	Ключові обов'язки
Функція з оцінки кредитних ризиків, підрозділ з управління екологічними і соціальними ризиками	<p style="text-align: center;">аварії/інциденту.</p> <ul style="list-style-type: none"> • Забезпечення щоденного впровадження СЕСУ АТ «МетаБанк».⁷

⁷Якщо АТ «МетаБанк» не має розроблену СЕСУ, АТ «МетаБанк» може прийняти та впровадити цю СЕСУ як частину свого процесу ухвалення рішень про фінансування. Якщо у АТ «МетаБанк» вже є СЕСУ, ФРП перевіряє та переконується в тому, що СЕСУ відповідає вимогам МФО до ФП.

1.1.3. Навчання з питань СЕСУ

АТ «МетаБанк» забезпечить створення та підтримку достатнього потенціалу та компетентності для ефективного впровадження СЕСУ шляхом реалізації Плану навчання з СЕСУ, представленого в Таблиці 4.

АТ «МетаБанк» забезпечить наявність достатніх фінансових та людських ресурсів для проведення навчання з питань СЕСУ для фахівців з екологічного і соціального управління АТ «МетаБанк», як це передбачено у Плані навчання з питань СЕСУ.

Таблиця 4 – План навчання з питань СЕСУ

Компонент навчання	Зміст навчання	Часові рамки	Тренер
Компонент 1	Навчання співробітників АТ «МетаБанк» щодо основних принципів та впровадження СЕСУ	Після завершення Компонентів 1 та 2 (планується ФРП за погодженням зі Світовим банком)	ФРП або сторонні консультанти
Компонент 2	Навчання підприємств-бенефіціарів щодо екологічних і соціальних вимог АТ «МетаБанк»	Після підписання кредитної угоди	АТ «МетаБанк» або сторонні консультанти
Компонент 3	Вступні та повторні тренінги Електронне навчання ⁸ Світового банку з основ РЕСДВ (як частина програми навчання позичальників РЕСДВ).	<u>Вступний тренінг:</u> <ul style="list-style-type: none">Після прийому на роботу нового персоналу з екологічних і соціальних питань (індивідуально або в групах, залежно від обставин) <u>Повторні тренінги:</u> <ul style="list-style-type: none">Щорічно	Для персоналу АТ «МетаБанк», навчені співробітники підрозділу кредитних ризиків АТ «МетаБанк»

Розкриття інформації

Передбачено,⁹ щоб в СЕСУ АТ «МетаБанк»:

- Оприлюднювалася узагальнена інформація про СЕСУ АТ «МетаБанк», включно із затвердженою керівництвом екологічною і соціальною політикою;
- Розкривалася інформація про програми та проекти підтримки ММСП;
- Оприлюднювалася інформація про критерії прийнятності для підприємств;
- Розкривалася контактна інформація АТ «МетаБанк» для зацікавлених сторін на веб-сайті АТ «МетаБанк» (включно з адресою, адресою електронної пошти та номером телефону, доступними для зацікавлених сторін);
- Оприлюднювалися процеси та засоби, за допомогою яких можна подавати скарги, які будуть розглянуті;
- Надавалася звітність зацікавленим сторонам про результати впровадження СЕСУ (зокрема, про результати екологічної і соціальної діяльності, впровадження ПЗЗС та механізму розгляду та врегулювання скарг у господарській діяльності бенефіціарів ФРП) щонайменше раз на рік.

⁸<https://www.worldbank.org/en/projects-operations/environmental-and-social-framework/brief/esf-training>

⁹У поточній ситуації діяльність з розкриття певної критичної інформації підприємств-бенефіціарів обмежена до закінчення воєнного стану відповідно до вимог Постанови № 349 від 26 березня 2022 року "Щодо захисту інформації, яка в умовах воєнного стану може бути віднесена до інформації з обмеженим доступом, у тому числі про об'єкти критичної інфраструктури". Інформація може бути розкрита лише після закінчення воєнного стану. Таким чином, розкриття інформації відповідно до цієї СЕСУ здійснюватиметься на більш пізніх етапах, щоб уникнути цілеспрямованого бомбардування підтриманих інвестицій

Інформація, яку АТ «МетаБанк» мають розкривати (на своїх веб-сайтах), має бути доступною українською та англійською мовами.

Механізм розгляду та врегулювання скарг для громадськості

Метою Механізму розгляду та врегулювання скарг (МРВС) для громадськості є посилення прозорості та підзвітності перед бенефіціарами та громадськістю, забезпечення каналів для надання зацікавленими сторонами зворотного зв'язку ФРП та МФО та/або висловлення скарг, пов'язаних з господарською діяльністю бенефіціарів. МРВС буде застосовуватися лише до скарг або зворотного зв'язку від зацікавлених сторін, що стосуються проектів та програм ФРП, які фінансуються МФО.

З цією метою МРВС ФРП встановлює рамки для процедур, яких повинні дотримуватися ФРП та АТ «МетаБанк» при отриманні, реєстрації, оцінці та врегулюванні скарг та занепокоєнь зацікавлених сторін, а також при передачі їх на розгляд до відповідних органів для подальшого реагування.

Компоненти МРВС для громадськості включають наступні:

- Процедура розгляду та врегулювання скарг для громадськості (включно з підприємствами-бенефіціарами);
- Процедура управління чутливими скаргами;
- Механізм оскарження;
- Перенаправлення до системи розгляду скарг Світового банку/МФО.

Кожен компонент МРВС передбачає **Механізми оскарження** для зацікавлених сторін, які мають скарги, з метою вирішення спірних питань у позасудовому порядку до того, як буде ініційовано судовий розгляд як останній засіб правового захисту.

АТ «МетаБанк» належним чином забезпечує **конфіденційність** скарг та зворотного зв'язку, отриманих від зацікавлених сторін, у будь-який час (включно з випадками, коли ім'я скаржника відоме), щоб усі процеси, визначені в наступних кроках щодо реєстрації та управління скаргами та зворотним зв'язком, здійснювалися з дотриманням вимог, передбачених Законом України "Про захист персональних даних", а також Законом України "Про звернення громадян" та Законом України "Про доступ до публічної інформації", залежно від обставин.

Для працівників (штатних та за контрактом) АТ «МетаБанк» та підприємств-бенефіціарів (залежно від обставин) існуватимуть окремі Процедури розгляду та врегулювання скарг. Процедури розгляду та врегулювання скарг, які будуть доступні для працівників (штатних та за контрактом) АТ «МетаБанк» та підприємств-бенефіціарів, будуть описані в СЕСУ АТ «МетаБанк».

Процедура розгляду та врегулювання скарг для громадськості

Етапи Процедури розгляду та врегулювання скарг, яких слід дотримуватися для управління скаргами громадськості (включно зі скаргами, отриманими від підприємств-бенефіціарів), описані в Таблиці 6.

Таблиця 5 – Процедура розгляду та врегулювання скарг від громадськості (включно зі скаргами від бенефіціарів)

Крок	Процедура розгляду та врегулювання скарг
0	Подання скарги до АТ «МетаБанк» Скарга або зворотний зв'язок може бути подана потерпілою стороною (скаржником) до ФРП або відповідного АТ «МетаБанк»: (b) <u>Подання до АТ «МетаБанк»</u> : Скарги та зворотний зв'язок можна подавати до АТ «МетаБанк» через канали, які мають бути оприлюднені кожною АТ «МетаБанк» відповідно до їхніх СЕСУ. (* <u>Анонімні скарги</u> можна подавати без зазначення персональних даних. Анонімні скарги будуть розслідуватися, але сторона, яка подає скаргу, повинна ініціювати контакт з МАПП для отримання відповіді щодо розслідування скарги.

<p>1 Отримання та реєстрація</p>	<ul style="list-style-type: none"> Скарга, отримана АТ «МетаБанк», буде передана спеціальному координатору з питань МРВС у ФРП/ АТ «МетаБанк» протягом 3 днів з дати її отримання. Координатор з питань МРВС АТ «МетаБанк» негайно вносить скаргу до системи відстеження скарг (журнал МРВС) для сортування та перенаправлення до відповідного відділу/працівника, відповідального за розслідування та розгляд скарги. Координатор з питань МРВС АТ «МетаБанк» офіційно підтверджує отримання скарги відповідним способом (наприклад, електронною поштою, коротким повідомленням або телефонною розмовою зі скаржником тощо) протягом 5 днів з дати її отримання та інформує про строки, передбачені для її врегулювання.
<p>2 Оцінка та делегування</p>	<ul style="list-style-type: none"> Координатор з питань МРВС АТ «МетаБанк» визначає, кому направити скаргу, чи потребує скарга розслідування, а також строки надання відповіді на неї. Координатор з питань МРВС АТ «МетаБанк» реєструє та вносить відповідні дані (наприклад, заходи, які необхідно вжити, цільові дати завершення, відповідальних осіб тощо) до журналу реєстрації МРВС
<p>3 Реагування</p>	<p>(а) Скарги, які не потребують додаткового розслідування та оцінки: Координатор МРВС АТ «МетаБанк» надає відповідь і завершує процедуру не пізніше ніж через 15 днів з дати отримання скарги</p> <p>(б) Скарги, що потребують додаткового розслідування та оцінки:</p> <ul style="list-style-type: none"> Особа/відділ, відповідальний за розслідування скарги, збирає факти, щоб сформувавши чітке розуміння скарги. Розслідування/подальші дії можуть включати виїзди на місце, перегляд документів та зустрічі з тими, хто може вирішити проблему. Координатор МРВС буде поінформований про результати розслідування після його завершення. Результати розслідування та запропоновані заходи реагування на скаргу подаються координатором МРВС на розгляд керівнику ГРП у ФРП. Керівник ГРП ФРП приймає рішення щодо подальших дій. У разі необхідності розгляду скарг, що стосуються складних питань (які можуть вимагати технічної оцінки, консультацій, відвідування об'єктів тощо), строк розгляду може перевищувати 15 днів. У таких випадках координатор МРВС АТ «МетаБанк» (за погодженням з представником вищого керівництва) переглядає обґрунтовані строки та інформує про це скаржника для узгодження взаємоприйнятних переглянутих строків. Координатор МРВС АТ «МетаБанк» паралельно інформує про це координатора МРВС ФРП. АТ «МетаБанк» завершує заходи відповідно до переглянутих строків.
<p>4 Закриття</p>	<ul style="list-style-type: none"> Одразу після завершення запланованих заходів координатор МРВС АТ «МетаБанк» проводить консультації зі скаржником та отримує його/її письмову згоду на закриття скарги. У разі необхідності, документація про згоду повинна містити посилання на національне законодавство. У разі недосягнення згоди, координатор МРВС АТ «МетаБанк» повідомить скаржника про те, що він/вона має право звернутися до інших засобів правового захисту (див. нижче розділ "Механізм оскарження"). Таке повідомлення буде задокументовано та зареєстровано в журналі реєстрації МРВС та буде здійснюватися моніторинг процесу розгляду скарги. Координатор МРВС АТ «МетаБанк» інформує координатора МРВС ФРП про результати розгляду скарг.

Процедура розгляду чутливих скарг

Чутливими вважатимуться скарги, що включають, зокрема, такі:

- 1) Гендерно-зумовлене насильство (ГЗН), сексуальна експлуатація та насильство/сексуальні домагання ("СЕН/СД") та/або будь-які види зловживань з боку співробітників ФРП або АТ «МетаБанк».
- 2) Шахрайство та/або корупція з боку співробітника ФРП або АТ «МетаБанк», наприклад, залучення до хабарництва або нецільового використання коштів.
- 3) Будь-яка дія, що є порушенням кодексу поведінки співробітників ФРП або АТ «МетаБанк».

Комітети з етики (КЕ) будуть створені в кожній АТ «МетаБанк» для розслідування та розгляду чутливих скарг. До складу цих комітетів входитимуть такі члени:

- 2 представника вищого керівництва;

- Координатор з соціальних питань.

Якщо скарга подається проти члена КЕ, то на час розслідування та ухвалення рішення цей член повинен бути замінений іншим відповідним співробітником, коли це буде виявлено.

Буде виконано наступну процедуру:

- **Випадок - АТ «МетаБанк» отримує чутливу скаргу (від громадськості або працівників)**

КЕ АТ «МетаБанк» повідомить про це соціального координатора ФРП.

Розслідування ініціюється щонайменше двома членами КЕ АТ «МетаБанк». Координатор з соціальних питань АТ «МетаБанк» повідомить координатора з соціальних питань ФРП про отримання скарги та проконсультується з ним. Як правило застосовується процедура, описана у **Випадку (1)**, відповідно до обставин.

Після завершення розслідування координатор з соціальних питань АТ «МетаБанк» повідомить координатора з соціальних питань ФРП про результати розслідування та запросить зворотний зв'язок.



Annex A – Типова господарська діяльність підприємств-бенефіціарів ФРП та потенційні галузеві екологічні і соціальні ризики та/або впливи

Сектор (*)	Типові види господарської діяльності підприємств-бенефіціарів та їхні характеристики (**)	Потенційні екологічні та/або соціальні ризики та/або впливи (**), характерні для конкретного сектору, згідно з відповідними ЕСС
Сільськогосподарський		
<p>Великі сільськогосподарські підприємства (*)</p> <p>(*) Фермерські господарства, які не є малими і, таким чином, можуть отримати доступ до достатнього комерційного фінансування за програмами ФРП)</p>	<p><u>Типові види діяльності підприємств-бенефіціарів у цьому секторі</u></p> <ul style="list-style-type: none"> Закупівля та використання агрохімікатів (як-от пестицидів, добрив тощо) сільськогосподарськими підприємствами Придбання обладнання та матеріалів сільськогосподарськими підприємствами (наприклад, енергоносіїв для елеваторів) Дрібномасштабні будівельні роботи (наприклад, будівництво невеликих ферм, складів, зерносховищ) підрядниками, найнятими сільськогосподарськими підприємствами (наприклад, будівельні роботи для покращення сільськогосподарського виробництва, ремонт сільськогосподарських об'єктів тощо) Транспортування та монтаж обладнання, придбаного сільськогосподарськими підприємствами <p><u>Загальні характеристики цієї господарської діяльності (**)</u></p> <ul style="list-style-type: none"> ФРП матиме невелику кількість офісного 	<p><u>ЕСС 1</u></p> <ul style="list-style-type: none"> Ризики для ефективного залучення підприємств, очолюваних жінками, які намагаються отримати доступ до фінансування, з причин, пов'язаних з культурою та можливостями, або підприємств, очолюваних особами/групами, які перебувають у несприятливому або вразливому становищі <p><u>ЕСС 2</u></p> <ul style="list-style-type: none"> Ризики для прав працівників підприємств-бенефіціарів Ризики для умов праці та/або проживання працівників підприємств-бенефіціарів у разі невідповідності вимогам НМГП Ризик використання дитячої праці (у випадку малих фермерських господарств, наприклад, діти на сімейних фермах) Ризики, пов'язані з охороною праці (наприклад, через небезпечні методи роботи, неналежне використання засобів індивідуального захисту тощо) Підвищені ризики виникнення проблем з охороною праці внаслідок поганого управління об'єктом Ризики для працівників (наприклад, працівників, які збирають сільськогосподарську продукцію та обслуговують сільськогосподарську техніку), пов'язані з вибухонебезпечними залишками війни (ВЗВ) та невибірковими або цілеспрямованими повітряними нападами <p><u>ЕСС 3</u></p> <ul style="list-style-type: none"> Ризик забруднення ґрунтових вод через неналежне використання добрив та інших агрохімікатів Вплив розчищення від рослинності на земельних ділянках, визначених як сільськогосподарські, але не оброблювані протягом певного часу (відновлені оселища) Вплив на довкілля через утворення відходів (у тому числі небезпечних) у результаті сільськогосподарської діяльності



Сектор (*)	Типові види господарської діяльності підприємств-бенефіціарів та їхні характеристики (**)	Потенційні екологічні та/або соціальні ризики та/або впливи (**), характерні для конкретного сектору, згідно з відповідними ЕСС
	<p>персоналу та консультантів (штатних та за контрактом), залучених до управління процесами фінансування та екологічної і соціальної оцінки, а також до управління господарською діяльністю підприємств-бенефіціарів</p> <ul style="list-style-type: none"> Обмежене залучення робочої сили в сільському господарстві з огляду на високий рівень механізації У випадку малих фермерських господарств відповідні інвестиції можуть вимагати додаткової робочої сили та підвищувати ризик випадків використання дитячої праці Не використовують волонтерську роботу громадськості для здійснення діяльності Підрядники будівельних робіт, найняті сільськогосподарськими підприємствами для виконання дрібних будівельних робіт, а також для транспортування та монтажу закупленого обладнання. Використання пестицидів, добрив для сільськогосподарського виробництва Не передбачається діяльність, яка може спричинити тимчасове або постійне фізичне або економічне переміщення, втрату активів або обмеження доступу Операції з землею або майном будуть здійснюватися бенефіціарами в рамках проєкту на основі принципу "покупець бажає придбати, продавець бажає продати", що підтверджується документами, які повинні бути надані бенефіціаром. Поточний воєнний стан та контекст 	<ul style="list-style-type: none"> Вплив на навколишнє середовище внаслідок сільськогосподарських стоків Ризик ерозії (у разі обробітку раніше непорушених земель, призначених для ведення сільського господарства) Ризик аварій, що призводять до забруднення навколишнього середовища (наприклад, дорожньо-транспортні пригоди під час транспортування обладнання або сільськогосподарських матеріалів, розлив або витік з техніки або транспортних засобів, або через неналежне зберігання та/або використання пестицидів, добрив тощо). <p>ЕСС 4</p> <ul style="list-style-type: none"> Ризик нещасних випадків, що призводять до проблем зі здоров'ям та безпекою громади, включно з вразливими або незахищеними членами громади, дітьми на сімейних фермах тощо (наприклад, дорожньо-транспортні пригоди під час транспортування обладнання або сільськогосподарських матеріалів, розливи або витіки в навколишнє середовище з техніки або транспортних засобів, або через неналежне зберігання та/або використання пестицидів, добрив, тощо). Ризик зменшення доступності води для громад через екстенсивне використання водних ресурсів Ризик впливу відходів (у тому числі небезпечних), що утворюються в результаті сільськогосподарської діяльності та/або дрібних будівельних робіт Ризик інфекційних захворювань, пов'язаних із недостатнім рівнем добробуту та санітарії тварин Підвищення ризиків виникнення проблем зі здоров'ям населення внаслідок поганого управління об'єктом Ризик пожежі та/або вибуху, пов'язаний з переходом на нові джерела енергії для елеватора Пил, шум, неприємні запахи та вихлопи транспортних засобів під час проведення дрібних будівельних/ремонтних робіт або під час транспортування та встановлення обладнання, закупленого сільськогосподарськими підприємствами Затори, тимчасове перекриття та закриття доріг, ризики для дорожнього руху та безпеки дорожнього руху через збільшення інтенсивності руху та пересування великогазового транспорту під час проведення дрібних будівельних/ремонтних робіт або під час транспортування та монтажу обладнання, закупленого сільськогосподарськими підприємствами. Ризики, пов'язані з робочою силою (наприклад, COVID 19, сексуальна експлуатація та насильство/сексуальні домагання - СЕН/СД ризики) <p>ЕСС 6</p> <ul style="list-style-type: none"> Ризик забруднення оселищ через сільськогосподарські стоки, у разі неналежного зберігання або



Сектор (*)	Типові види господарської діяльності підприємств-бенефіціарів та їхні характеристики (**)	Потенційні екологічні та/або соціальні ризики та/або впливи (**), характерні для конкретного сектору, згідно з відповідними ЕСС
	<p>бойових дій означає, що залучення та консультації є вкрай обмеженими</p> <ul style="list-style-type: none">• Діяльність призведе до створення робочих місць для місцевого населення та отримання доходу від надання послуг (що матиме позитивний вплив на громади)	<p>використання хімікатів, екстенсивного використання водних ресурсів (впливає на водні оселища)</p> <ul style="list-style-type: none">• Фрагментація/руйнування оселищ та втрата біорізноманіття через вирубку рослинності на земельних ділянках, призначених для сільськогосподарського виробництва, але не оброблюваних протягом певного часу (відновлені оселища)
Несільськогосподарська		
Торгівля	<ul style="list-style-type: none">• Буде визначено	<ul style="list-style-type: none">• Буде визначено
Послуги	<ul style="list-style-type: none">• Буде визначено	<ul style="list-style-type: none">• Буде визначено

(**) Світовий банк, 17 жовтня 2023 року. Документ з оцінки проєкту ARISE; Світовий банк, 31 липня 2023 року. Підсумковий звіт з екологічної і соціальної оцінки - Етап оцінки.



Annex B – Список винятків ФРП

Перелік винятків Фонду розвитку підприємництва (ФРП) України визначає види господарської діяльності підприємств-бенефіціарів, **які не можуть бути профінансовані ФРП** через фінансові установи-учасниці (АТ «МетаБанк»).

1. Діяльність, заборонена національним законодавством України або міжнародно-правовими актами, ратифікованими Україною.
2. Виробництво або торгівля будь-якими продуктами чи види діяльності, що вважаються незаконними відповідно до законів чи правил приймаючої країни або міжнародних конвенцій та угод, або такими, що підлягають міжнародній забороні чи поетапній ліквідації, наприклад, фармацевтичні препарати, пестициди, гербіциди та інші токсичні речовини (відповідно до Роттердамської конвенції, Стокгольмської конвенції та документу Всесвітньої організації охорони здоров'я (ВООЗ) "Фармацевтичні препарати: Обмеження у використанні та доступності"), озоноруйнівні речовини (згідно з Монреальським протоколом), ПХБ, дикі тварини та продукти, що охороняються відповідно до CITES, заборонена транскордонна торгівля відходами (згідно з Базельською конвенцією).
3. Виробництво або торгівля зброєю та боеприпасами, включно зі сумнівною зброєю або її критичними компонентами (ядерна зброя та радіоактивні боеприпаси, біологічна та хімічна зброя масового знищення, касетні бомби, протипіхотні міни, збагачений уран).
4. Виробництво або торгівля алкогольними напоями (крім пива та вина)¹.
5. Виробництво або торгівля тютюном.¹
6. Азартні ігри, казино та прирівняні до них підприємства.¹
7. Виробництво або торгівля радіоактивними матеріалами. Це не стосується придбання медичного обладнання, обладнання для контролю якості та будь-якого обладнання, де радіоактивне джерело вважається мінімальним та/або адекватно захищеним.
8. Виробництво або торгівля незв'язаними азбестовими волокнами. Це не стосується придбання та використання скріплених азбестоцементних листів, де вміст азбесту становить менше 20%.
9. Деструктивні методи рибальства та дрефтерний промисел у морському середовищі з використанням сіток довжиною понад 2,5 км.
10. Виробництво або діяльність, пов'язана зі шкідливими або експлуаторськими формами примусової праці / шкідливою дитячою працею.¹⁰
11. Комерційні лісозаготівлі в тропічних вологих пралісах.
12. Виробництво або торгівля деревиною чи іншою продукцією лісозаготівельної діяльності, що не походить з лісів зі сталим лісокористуванням.
13. Виробництво, торгівля, зберігання або транспортування значних обсягів небезпечних хімічних речовин або використання небезпечних хімічних речовин у промислових

¹⁰Шкідлива дитяча праця означає зайнятість дітей, яка є економічно експлуаторською, або може бути небезпечною для освіти дитини, або перешкоджати їй навчанню, або бути шкідливою для здоров'я дитини, її фізичного, розумового, духовного, морального чи соціального розвитку.



масштабах. Небезпечні хімічні речовини включають бензин, керосин та інші нафтопродукти.¹¹

14. Інвестиції, які можуть бути пов'язані зі знищенням або значним погіршенням стану територій, що знаходяться під особливою охороною (без належної компенсації відповідно до міжнародних стандартів).
15. Атомні електростанції (окрім заходів, що зменшують екологічну небезпеку існуючих активів) та шахти, основним джерелом видобутку яких є уран.
16. Пошуки, розвідка та видобуток вугілля; наземні транспортні засоби та пов'язана з ними інфраструктура, що в основному використовуються для видобутку вугілля; електростанції, теплоелектроцентралі та когенераційні установки, що в основному працюють на вугіллі, а також пов'язані з ними лінії електропередачі.¹²
17. Нетрадиційний пошук, розвідка та видобуток нафти з бітумінозних сланців, бітумінозних пісків або нафтових пісків.
18. В окремих секторах фінансові зобов'язання для конкретних нових проєктів будуть пов'язані з такими якісними умовами:
 - a. Великі проєкти з будівництва гребель та ГЕС використовують рекомендації Всесвітньої комісії з гребель (WCD) як орієнтир.¹³
 - b. У проєктах з нетрадиційного пошуку, розвідки та видобутку газу буде розкрито відповідно до міжнародних стандартів, що не очікується суттєвого зниження рівня підземних вод або їх забруднення, що вживаються заходи для захисту ресурсів (зокрема, води) та їх повторного використання, що використовується відповідна технологія для безпечного буріння, яка включає інтегровану обв'язку свердловини та випробування під тиском.

Тест на обґрунтованість застосовуватиметься у випадках, коли **господарська діяльність підприємств матиме значний вплив на розвиток**, а обставини в Україні вимагають внесення змін до Переліку винятків ФРП.

¹¹ Ці пункти будуть застосовуватися у разі інвестування в мікрофінансову діяльність.

¹² Інвестиції в електропередавальні мережі зі значною часткою генерації на основі вугілля будуть здійснюватися лише в країнах і регіонах з амбітною національною політикою або стратегією захисту клімату (NDC), або якщо інвестиції спрямовані на скорочення частки вугільної генерації у відповідній мережі. У країнах, що розвиваються, теплові станції та когенераційні установки (ТЕЦ), які в основному працюють на вугіллі, можуть співфінансуватися в окремих випадках на основі суворої оцінки, якщо вони роблять особливо вагомий внесок у сталий розвиток, зменшують основні екологічні загрози, і якщо очевидно, що немає більш дружньої до клімату альтернативи.

¹³ Греблі висотою не менше 15 метрів від фундаменту або греблі висотою від 5 до 15 метрів з об'ємом водосховища понад 3 мільйони кубічних метрів.



Annex C –Орієнтовний перелік ФРП щодо видів діяльності з високим та суттєвим ризиком

Цей перелік не є вичерпним і є лише ілюстративним; він стосується діяльності з будівництва нових об'єктів або розширення/збільшення потужностей у категоріях, перелічених нижче.

Наведені нижче **види діяльності є прикладами господарської діяльності, яка може призвести до потенційно суттєвого екологічного і соціального впливу, що може бути віднесена до категорії високого або суттєвого ризику**, залежно від характеру, місця розташування та масштабу діяльності. Інші види діяльності, не перелічені в цьому документі, також можуть бути віднесені до категорії *високого* або *суттєвого* ризику.

Перелік має на меті надати рекомендації як співробітникам ФРП, так і співробітникам АТ «МетаБанк», з якими співпрацює ФРП, щодо перевірки та класифікації екологічних і соціальних ризиків господарської діяльності, яка розглядається для фінансування в рамках проєктів та програм, що підтримуються Світовим банком, KfW та іншими МФО. Таким чином, цей перелік в жодному разі не є обов'язковим до застосування.

Вимоги до рівня оцінки екологічних і соціальних аспектів відповідно до стандартів СБ та/або інших МФО визначатимуться ФРП та АТ «МетаБанк» шляхом індивідуального розгляду кожного виду господарської діяльності на основі результатів процесу екологічного і соціального скринінгу та класифікації ризиків, проведеного з урахуванням характеру, масштабу, місця розташування та чутливості господарської діяльності до екологічних і соціальних аспектів. Наприклад, будь-яка господарська діяльність, що передбачає переселення (за винятком випадків, коли ризики або вплив такого переселення є незначними), значні ризики або вплив на навколишнє середовище, здоров'я та безпеку населення, працю та умови праці, біорізноманіття та/або культурну спадщину, класифікується як *Високий* ризик або *Суттєвий* ризик. Порогові значення, передбачені національним законодавством, якщо такі існують, а також екологічними і соціальними політиками і стандартами МФО, пов'язаними з масштабом діяльності, можуть розглядатися ФРП та АТ «МетаБанк» як обов'язкові під час процесу екологічного і соціального скринінгу та класифікації ризиків.

Перелік може оновлюватися в міру необхідності для відображення будь-яких необхідних змін у національному законодавстві, стандартах Світового банку, KfW та інших МФО, політиках ФРП та інших змін, що мають відношення до бізнес-моделі ФРП.

1. Великомасштабне первинне сільське господарство або заліснення, що передбачає **інтенсифікацію, зміну цільового призначення земель** або перетворення важливих елементів біорізноманіття та/або критично важливих оселищ.
2. Масштабні лісозаготівлі або вирубка лісів на великих територіях.
3. Установки для інтенсивного вирощування **птиці або свиней з більш ніж: (а) 85 000 місць для бройлерів, 60 000 місць для курей; (б) 3 000 місць для товарних свиней (понад 30 кг); або (с) 900 місць для свиноматок.**
4. Великі¹⁴ греблі та інші споруди, призначені для затримання або постійного зберігання води, де новий або додатковий обсяг води, що затримується або зберігається, перевищує 10 мільйонів кубічних метрів.
5. Масштабні роботи з меліорації та морські днопоглиблювальні роботи.
6. Діяльність із забору підземних вод або схем штучного поповнення підземних вод у випадках, коли річний обсяг води, що підлягає забору або поповненню, становить 10 мільйонів кубічних метрів і більше.
7. Роботи з перекидання водних ресурсів між річковими басейнами, якщо це перекидання має на меті запобігання можливому дефіциту води і якщо обсяг перекинутої води перевищує 100 мільйонів кубічних метрів на рік, або роботи з перекидання водних ресурсів між річковими

¹⁴Міжнародна комісія з великих гребель визначає велику греблю як греблю висотою 15 метрів і більше від основи. Дамби висотою від 5 до 15 метрів з об'ємом водосховища понад 3 мільйони кубічних метрів також класифікуються як великі дамби.



басейнами, якщо середньорічний багаторічний стік басейну водозабору перевищує 2 000 мільйонів кубічних метрів на рік і якщо обсяг перекинутої води перевищує 5 відсотків цього стоку (в обох випадках не враховуються роботи з перекидання питної води).

8. Трубопроводи діаметром понад 800 мм і довжиною понад 40 км, термінали та пов'язані з ними споруди для великомасштабного транспортування газу, нафти і хімічних речовин або для транспортування потоків вуглекислого газу (CO₂) з метою геологічного зберігання, включно з пов'язаними з ними компресорними станціями.
9. Установки для зберігання нафтових, нафтохімічних або хімічних продуктів ємністю 200 000 тонн або більше.
10. Сховища для геологічного зберігання двоокису вуглецю.
11. Установки для уловлювання потоків CO₂ з метою геологічного зберігання, де загальний річний обсяг уловлювання CO₂ становить 1,5 мегатонни і більше.
12. Муніципальні очисні споруди потужністю понад 150 000 мешканців в еквіваленті населення.
13. Масштабні об'єкти з переробки та утилізації твердих побутових відходів.
14. Установки для переробки та утилізації відходів, призначені для спалювання, хімічної обробки або захоронення шкідливих, токсичних або небезпечних відходів.
15. Великомасштабні установки для спалювання або хімічної обробки безпечних відходів потужністю понад 100 тонн на добу.
16. Масштабний розвиток туризму та роздрібною торгівлі.
17. Будівництво високовольтних повітряних ліній електропередачі.
18. Великомасштабні вітроенергетичні установки для виробництва енергії (вітроелектростанції).
19. Кар'єри та відкриті розробки, де поверхня ділянки перевищує 25 гектарів, або видобуток торфу, де поверхня ділянки перевищує 150 гектарів.
20. Промислові підприємства для (а) виробництва целюлози з деревини або аналогічних волокнистих матеріалів; (б) виробництва паперу та картону з виробничою потужністю понад 200 метричних тонн повітряно-сухого способу на добу.
21. Заводи для дублення шкур та шкіри, де потужність обробки перевищує 12 тонн готової продукції на добу.
22. Інтегровані хімічні установки, тобто установки для виробництва в промислових масштабах речовин з використанням процесів хімічного перетворення, в яких кілька агрегатів суміщені і функціонально пов'язані один з одним, і які призначені для виробництва: базових органічних хімічних речовин; базових неорганічних хімічних речовин; добрив на основі фосфору, азоту або калію (простих або складних добрив); базових засобів захисту рослин і біоцидів; базових фармацевтичних продуктів з використанням хімічного або біологічного процесу; або вибухових речовин.
23. Комплексні установки для первинної виплавки чавуну та сталі; установки для виробництва кольорових необроблених металів з руди, концентратів або вторинної сировини за допомогою металургійних, хімічних або електролітичних процесів.
24. Діяльність,¹⁵ яка планується або може мати відчутний вплив, включно з кумулятивним впливом у поєднанні з іншими відповідними минулими, теперішніми та обґрунтовано прогнозованими подіями, на вразливі території міжнародного, національного або регіонального значення, навіть якщо категорія діяльності не зазначена в цьому переліку. До таких вразливих територій належать, зокрема, природоохоронні території, що охороняються

¹⁵Включно, зокрема, з діяльністю, що має екологічні і соціальні цілі (наприклад, інвестиції в гідроенергетику або інші види відновлюваної енергетики).



законом та/або визнані на міжнародному рівні, або запропоновані для отримання такого статусу національними урядами, критичні оселища або інші екосистеми, що підтримують пріоритетні елементи біорізноманіття, території археологічного або культурного значення, а також території, що мають важливе значення для корінних народів або інших вразливих груп населення.

- 25.** Діяльність, яка може призвести до значних негативних соціальних наслідків для людей або групи (груп) людей, які зазнають або можуть зазнати прямого чи опосередкованого впливу від цієї діяльності.
- 26.** Діяльність, яка може спричинити значне вимушене переселення або економічне переміщення.



Annex D – Екологічна і соціальна оцінка АТ «МетаБанк» господарської діяльності підприємств-бенефіціарів ФРП (шаблон)

Форма для проведення комплексної екологічної та соціальної оцінки

[Будь ласка, використовуйте це місце, щоб вставити бізнес-логотип установи, якщо це доречно]

господарської діяльності *[Будь ласка, вкажіть назву підприємства, що оцінюється]*
(подано ФРП *[Будь ласка, вкажіть назву АТ «МетаБанк»]*)

Інструкції для представників АТ «МетаБанк», призначених для заповнення Форми оцінки екологічних та соціальних ризиків:

- (1) Будь ласка, заповніть цю форму, беручи до уваги лише ті види діяльності потенційного підприємства-бенефіціара, які пропонуються для фінансування ФРП, якщо такі є. Інші види діяльності підприємства, які не пов'язані із запропонованою господарською діяльністю, не розглядаються. Призначений представник АТ «МетаБанк» може заповнити форму безпосередньо після консультацій з представниками бенефіціара, якщо це необхідно, або забезпечити належне заповнення форми представником підприємства.
- (2) ФРП вимагає від представника АТ «МетаБанк» забезпечення надання запитуваної інформації по кожному питанню/пункту в максимально можливому обсязі і, наскільки це можливо, в деталях, оскільки це необхідно для належної оцінки потенційного ризику господарської діяльності та її прийнятності для фінансування ФРП в рамках проєктів, що фінансуються міжнародними фінансовими організаціями (МФО).
- (3) Будь ласка, зв'яжіться з **Групою управління екологічними і соціальними ризиками ФРП**, якщо вам потрібна технічна допомога, щоб зрозуміти або відповісти на будь-яке з питань/пунктів.

Частина А. Загальна інформація про підприємство-бенефіціара та господарську діяльність, що фінансується

A.1. Назва підприємства	<i>Будь ласка, вкажіть</i>	
A.2. Повна адреса підприємства/місця ведення господарської діяльності (<i>будь ласка, вкажіть окремо, якщо вони відрізняються</i>)	<i>Будь ласка, вкажіть</i>	
A.3. Контактна інформація уповноважених осіб	<input type="checkbox"/> Представник(и) вищого керівництва: <i>Будь ласка, вкажіть</i> <input type="checkbox"/> Представник(и) з екологічних і соціальних питань: <i>Будь ласка, вкажіть</i>	
A.4. Тип підприємства	<input type="checkbox"/> Мікро, малі та середні підприємства (ММСП) ¹⁶	<input type="checkbox"/> Велике підприємство
A.5. Будь ласка, опишіть	<i>Будь ласка, опишіть</i>	

¹⁶ Підприємства з кількістю працівників до 250 осіб та річним доходом до 50 млн.євро.

Форма для проведення комплексної екологічної та соціальної оцінки

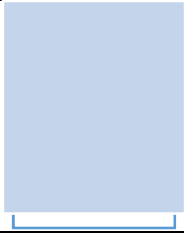
[Будь ласка, використовуйте це місце, щоб вставити бізнес-логотип установи, якщо це доречно]

господарської діяльності [Будь ласка, вкажіть назву підприємства, що оцінюється]
(подано ФРП [Будь ласка, вкажіть назву АТ «МетаБанк»])

господарську діяльність, що фінансується, та всі бізнес-процеси, яких необхідно дотримуватися	
A.6. Галузь господарської діяльності	<input type="checkbox"/> Сільськогосподарська <input type="checkbox"/> Несільськогосподарська <i>Будь ласка, вкажіть сектор:</i>
A.7. Перелік екологічних і соціальних дозволів, ліцензій, що застосовуються до запропонованої господарської діяльності	<i>Будь ласка, вкажіть дозвіл/ліцензію/схвалення, його статус (наявний, заявка подана і триває процес, заявка має бути подана), дату видачі, термін дії, будь-які умови дозволу, якщо такі є.</i> <input type="checkbox"/> Екологічний дозвіл <input type="checkbox"/> Дозвіл на викиди <input type="checkbox"/> Дозвіл на використання природних ресурсів <input type="checkbox"/> Ліцензія на зберігання агрохімікатів та пестицидів <input type="checkbox"/> Інше <i>Будь ласка, вкажіть:</i>
Частина В. Інформація про фінансування	
V.1. Тип фінансування <i>[Будь ласка, виберіть]</i>	<input type="checkbox"/> Нове <input type="checkbox"/> Продовження <input type="checkbox"/> Існуюче <input type="checkbox"/> Інше <i>Будь ласка, вкажіть:</i>
V.2. Пакет фінансування <i>[Будь ласка, позначте усі відповідні варіанти]</i>	<input type="checkbox"/> Світовий банк <input type="checkbox"/> KfW <input type="checkbox"/> Інше <i>Будь ласка, вкажіть:</i>
V.3. Тип кредитування	<input type="checkbox"/> Оборотний капітал <input type="checkbox"/> Позика <input type="checkbox"/> Грант <input type="checkbox"/> Гарантія <input type="checkbox"/> Інше <i>Будь ласка, вкажіть</i>
V.4. Сума кредиту (фінансування)	<i>Будь ласка, вкажіть у доларах США</i>
Частина С. Екологічна та соціальна оцінка (Крок 2)	
S.1. Скринінг транзакції (Крок 2a)	Чи входить запропонована господарська діяльність до Переліку винятків ФРП? (Annex B) <input type="checkbox"/> Ні <input type="checkbox"/> Так <i>[Будь ласка, вкажіть номер пункту відповідного виду діяльності у Переліку винятків].</i>
S.2. Методи визначення екологічних і соціальних ризиків (Крок 2b)	<input type="checkbox"/> Заповнено контрольний список визначення та оцінки екологічних і соціальних ризиків (наведені в Інструменті 1, що додається до цієї форми.) <input type="checkbox"/> Проведено відвідування об'єкту Дата відвідування Учасники: Основні спостереження: <i>Будь ласка, опишіть:</i>
S.3. Категорія екологічного і соціального ризику	<input type="checkbox"/> Високий <input type="checkbox"/> Суттєвий <input type="checkbox"/> Помірний <input type="checkbox"/> Низький



**Форма для проведення
комплексної екологічної
та соціальної оцінки**



Будь ласка, використовуйте це місце, щоб вставити бізнес-логотип установи, якщо це доречно

господарської діяльності [Будь ласка, вкажіть назву підприємства, що оцінюється]
(подано ФРП [Будь ласка, вкажіть назву АТ «МетаБанк»])

запропонованої господарської діяльності? (Крок 2с)	
С.4. Звітність про комплексну екологічну і соціальну оцінку(Крок 2d)	Будь ласка, перелічіть всі суттєві екологічні і соціальні ризики, виявлені під час заповнення Контрольного переліку визначення та оцінки екологічних і соціальних ризиків (наведений у Інструменті 1, що додається до цієї Форми):
С.5. План коригувальних заходів (ПКЗ) щодо екологічних і соціальних аспектів (Крок 2e)	Будь ласка, розробіть План коригувальних заходів щодо екологічних і соціальних аспектів (див. Додаток G).

Інструмент 1 – Контрольний перелік для визначення та оцінки екологічних і соціальних ризиків

(заповнюється АТ «МетаБанк» для кожного підприємства-бенефіціара, запропонованого для фінансування ФРП)

Інструкції для представників АТ «МетаБанк», призначених для заповнення інструменту:

- Для цілей цієї СЕСУ, ФРП прийняв екологічні і соціальні стандарти (ЕСС), які є частиною Рамкового документу про екологічні і соціальні вимоги Світового банку (РДЕСВ). Таким чином, оцінка проводиться у порівнянні з ЕСС¹⁷.
- Будь ласка, надайте якомога більше інформації в розділі "Додаткова інформація" для підтвердження наданих відповідей.
- Для отримання галузевої інформації щодо екологічних і соціальних ризиків, будь ласка, зверніться до:
 - Вперше для інформаційних бюлетенів зі сталого розвитку: <http://firstforsustainability.org/risk-management/understanding-environmental-and-social-risk/risk-by-industry-sector/>
 - Керівні принципи ГСБ з охорони навколишнього середовища, здоров'я та безпеки: www.ifc.org/ehsguidelines
 - Посібники з впровадження системи екологічного і соціального управління (СЕСУ) - загальні та галузеві: <https://www.ifc.org/en/insights-reports/2015/publications-handbook-esms-general>
- Якщо представник АТ «МетаБанк» не може відповісти на будь-яке із запитань або не може надати інформацію (за необхідності, проконсультувавшись з представниками підприємства), виходячи з наявних знань або етапу запропонованої господарської діяльності, ці запитання слід залишити порожніми, а причини, часові рамки, коли інформація може бути надана, тощо, слід зазначити у відповідній колонці "Додаткова інформація/Примітки".
- Будь ласка, зв'яжіться з командою ФРП з екологічних і соціальних питань, якщо вам потрібна технічна допомога, щоб зрозуміти або заповнити будь-яке з запитань/пунктів.

№	Аспект/Процес	Вимога	Так	Ні	н/з	Додаткова інформація/примітки
ЕСС1	Оцінка та управління екологічними і соціальними ризиками і впливами	a. Чи дотримується підприємство національних регуляторних вимог у своїй господарській діяльності?	<input type="checkbox"/>	<input type="checkbox"/>	<input type="checkbox"/>	
		b. Чи має підприємство підтвердження чинних екологічних дозволів та ліцензій на запроповану для фінансування господарську діяльність? <i>(наприклад, рішення з оцінки впливу на довкілля, ліцензія на водокористування, дозвіл на будівництво, дозвіл на скидання стічних вод тощо)</i>	<input type="checkbox"/>	<input type="checkbox"/>	<input type="checkbox"/>	<i>Будь ласка, перелічіть відповідні дозволи та вкажіть статус, дати видачі та закінчення терміну дії, умови дії, якщо такі є, тощо у Частині В Форми комплексної екологічної і соціальної оцінки.</i>
		c. Чи має підприємство політику/систему екологічного і соціального управління? Чи існує система управління екологічними і соціальними	<input type="checkbox"/>	<input type="checkbox"/>	<input type="checkbox"/>	

¹⁷ На території України не проживають корінні народи, які відповідають критеріям, описаним в ЕСС7 СБ.

Інструмент 1 – Контрольний перелік для визначення та оцінки екологічних і соціальних ризиків

(заповнюється АТ «МетаБанк» для кожного підприємства-бенефіціара, запропонованого для фінансування ФРП)

		ризиками, пов'язаними з господарською діяльністю?				
		d. Будь ласка, опишіть наявну систему/процедуру для виявлення, оцінки та управління потенційними екологічними і соціальними ризиками та впливами, пов'язаними з господарською діяльністю підприємства	<input type="checkbox"/>	<input type="checkbox"/>	<input type="checkbox"/>	
		e. Чи призначено на підприємстві менеджера та/або посадову особу з екологічних і соціальних питань для управління екологічними і соціальними ризиками та впливами господарської діяльності? Будь ласка, вкажіть ім'я призначеного працівника.	<input type="checkbox"/>	<input type="checkbox"/>	<input type="checkbox"/>	
		f. Чи є на підприємстві план готовності до надзвичайних ситуацій та реагування на них , якщо застосовно?	<input type="checkbox"/>	<input type="checkbox"/>	<input type="checkbox"/>	
ЕСС2	Трудові ресурси та умови праці	a. Чи існує на підприємстві кадрова політика , яка відповідає вимогам українського законодавства? Будь ласка, зазначте основні політики, що охоплюються.	<input type="checkbox"/>	<input type="checkbox"/>	<input type="checkbox"/>	
		b. Чи застосовує підприємство принцип недискримінації в процесі найму, виплати винагороди та щодо умов праці, зокрема до вразливих або незахищених працівників?	<input type="checkbox"/>	<input type="checkbox"/>	<input type="checkbox"/>	
		c. Чи забезпечує підприємство своїм працівникам безпечне та здорове робоче середовище ?	<input type="checkbox"/>	<input type="checkbox"/>	<input type="checkbox"/>	
		i) У разі необхідності, чи забезпечує підприємство працівників засобами індивідуального захисту (ЗІЗ) та чи вимагає від працівників їх використання?	<input type="checkbox"/>	<input type="checkbox"/>	<input type="checkbox"/>	
		ii) Чи є на підприємстві процедури щодо техніки безпеки та охорони праці (ТБОП) ?	<input type="checkbox"/>	<input type="checkbox"/>	<input type="checkbox"/>	
		iii) Чи відстежує та звітує підприємство про рівень травматизму, професійні захворювання, втрачені дні та кількість смертельних випадків, пов'язаних з роботою? Будь ласка, надайте останні дані.	<input type="checkbox"/>	<input type="checkbox"/>	<input type="checkbox"/>	
		iv) Чи є на підприємстві навчальні програми для працівників з питань ТБОП?	<input type="checkbox"/>	<input type="checkbox"/>	<input type="checkbox"/>	
		d. Чи залучено підприємство до використання шкідливої дитячої праці або примусової праці (включно з ланцюгом постачання)?	<input type="checkbox"/>	<input type="checkbox"/>	<input type="checkbox"/>	
		e. Чи залучено підприємство до примусової праці (включно з ланцюгом постачання)?	<input type="checkbox"/>	<input type="checkbox"/>	<input type="checkbox"/>	

Інструмент 1 – Контрольний перелік для визначення та оцінки екологічних і соціальних ризиків

(заповнюється АТ «МетаБанк» для кожного підприємства-бенефіціара, запропонованого для фінансування ФРП)

ЕСС 3	Запобігання забрудненню та ефективне використання ресурсів	a. Чи впроваджує підприємство заходи з підвищення ефективності споживання енергії, води, сировини та інших ресурсів і засобів виробництва?	<input type="checkbox"/>	<input type="checkbox"/>	<input type="checkbox"/>	
		b. Чи генерує підприємство будь-які викиди в атмосферу, рідкі або тверді відходи на етапі будівництва та/або експлуатації? Якщо так, будь ласка, надайте детальну інформацію.	<input type="checkbox"/>	<input type="checkbox"/>	<input type="checkbox"/>	
		c. Будь ласка, опишіть процедури моніторингу викидів у повітря та воду. Надайте, будь ласка, копію будь-якого дозволу на скидання стічних вод, виданого місцевими органами влади.	<input type="checkbox"/>	<input type="checkbox"/>	<input type="checkbox"/>	
		d. Чи є на підприємстві процедури, що регулюють зберігання, обробку та утилізацію твердих відходів (включно з небезпечними відходами), що утворюються в результаті його діяльності? Якщо так, надайте коротку інформацію.	<input type="checkbox"/>	<input type="checkbox"/>	<input type="checkbox"/>	
		e. Чи обладнані резервуари для зберігання дизельного палива вторинною ізоляцією?	<input type="checkbox"/>	<input type="checkbox"/>	<input type="checkbox"/>	
		f. Чи існує процедура реагування на надзвичайні ситуації для управління розливами або випадковими викидами?	<input type="checkbox"/>	<input type="checkbox"/>	<input type="checkbox"/>	
ЕСС 4	Здоров'я та безпека громади	a. Чи проживають місцеві громади у безпосередній близькості до об'єктів підприємства, що використовуються в рамках господарської діяльності? Чи має підприємство процедури для вирішення питань охорони здоров'я, безпеки та захисту населення в контексті своєї діяльності?	<input type="checkbox"/>	<input type="checkbox"/>	<input type="checkbox"/>	
		b. Чи є на підприємстві процедури безпеки, пов'язані з викидами, транспортуванням та утилізацією небезпечних матеріалів, щоб уникнути або звести до мінімуму вплив цих матеріалів на місцеве населення? Будь ласка, опишіть.	<input type="checkbox"/>	<input type="checkbox"/>	<input type="checkbox"/>	
		c. Чи залучає підприємство озброєну охорону для надання послуг з безпеки на своїх об'єктах? Якщо так, то чи містять положення контракту вказівки щодо того, як охоронці повинні взаємодіяти з громадами, що проживають у безпосередній близькості до об'єктів, які використовуються в рамках господарської діяльності?	<input type="checkbox"/>	<input type="checkbox"/>	<input type="checkbox"/>	
ЕСС 5	Придбання землі, обмеження	Чи відбулося/планується придбання земельних ділянок для запропонованої господарської діяльності?	<input type="checkbox"/>	<input type="checkbox"/>	<input type="checkbox"/>	Якщо так, то не має права на фінансування від Світового

Інструмент 1 – Контрольний перелік для визначення та оцінки екологічних і соціальних ризиків

(заповнюється АТ «МетаБанк» для кожного підприємства-бенефіціара, запропонованого для фінансування ФРП)

	землекористування та примусове переселення	<p>a. Чи відбулося фізичне та/або економічне переміщення внаслідок придбання земельної ділянки для запланованої господарської діяльності?</p> <p>b. Чи впливає запропонована господарська діяльність на біорізноманіття? Чи мінімізувало підприємство вплив і чи впровадило заходи з пом'якшення наслідків?</p>	<input type="checkbox"/>	<input type="checkbox"/>	<input type="checkbox"/>	банку в рамках Базової СЕСУ ФРП
ЕСС 6	Збереження біорізноманіття та стале управління природними ресурсами	<p>a. Чи знаходиться запропонована господарська діяльність на території, що охороняється законом? Якщо так, підтвердіть, що компанія має необхідні дозволи для здійснення діяльності на такій території</p> <p>b. Чи знаходиться запропонована господарська діяльність у зоні, де можна знайти об'єкти, місця та споруди культурної спадщини (наприклад, артефакти, археологічні пам'ятки, могили та прадавні ліси)?</p>	<input type="checkbox"/>	<input type="checkbox"/>	<input type="checkbox"/>	Якщо так, то не має права на фінансування від Світового банку в рамках Базової СЕСУ ФРП
ЕСС 8	Культурна спадщина	<p>a. Чи знаходиться запропонована господарська діяльність на території, що охороняється законом? Якщо так, підтвердіть, що компанія має необхідні дозволи для здійснення діяльності на такій території</p>				Якщо так, то не має права на фінансування від Світового банку в рамках Базової СЕСУ ФРП
ЕСС 10	Залучення зацікавлених сторін та розкриття інформації	<p>a. Чи знаходиться запропонована господарська діяльність у зоні, де можна знайти об'єкти, місця та споруди культурної спадщини (наприклад, артефакти, археологічні пам'ятки, могили та прадавні ліси)?</p>	<input type="checkbox"/>	<input type="checkbox"/>	<input type="checkbox"/>	

Annex E –Шаблон плану коригувальних заходів (ПКЗ) щодо екологічних і соціальних аспектів АТ «МетаБанк»
(ПКЗ має впроваджуватися підприємством-бенефіціаром) (ПКЗ буде частиною кредитної угоди між АТ «МетаБанк»
та підприємством-бенефіціаром та його моніторинг здійснюватиметься протягом терміну фінансування)

[Будь ласка, перелічіть недотримання вимог, виявлені в рамках оцінки АТ «МетаБанк» підприємств-бенефіціарів ФРП; надайте підтверджуючу документацію у додатку до цього звіту, якщо це необхідно.]

План коригувальних заходів (ПКЗ ¹⁸) для [Будь ласка, вкажіть назву підприємства-бенефіціара]							
№	Посилання:	Предмет невідповідності/прогалини	Опис невідповідності/прогалини	Опис коригувальних заходів, які має вжити підприємство	Терміни завершення заходів	Статус заходу	Примітки
	(а) Національне законодавство (б) Екологічні і соціальні вимоги АТ «МетаБанк» (с) ПЕСЗ (д) Інші застосовні екологічні і соціальні вимоги						
1.	наприклад, невідповідність національному законодавству	Наприклад, немає чинної ліцензії ОВД	наприклад, дозвіл xxx відсутній/закінчився термін дії	Наприклад, завершити процес отримання дозволу, подавши заяву до органу xxx	наприклад, кв.1 202x наприклад, до виплати коштів АТ «МетаБанк»	Наприклад, відкритий	
2.	наприклад, невідповідність національному законодавству та	Наприклад, забруднення ґрунту	наприклад, витік з бочок для зберігання пестицидів на об'єкті	Наприклад, відремонтувати/замінити обладнання, що протікає, поводитися із	наприклад, кв.1 202x наприклад, до виплати коштів АТ	Наприклад, закритий	наприклад, потрібно залучити підрядників

¹⁸ПКЗ - це заходи, необхідні для усунення прогалин між існуючою або запропонованою практикою підприємства-бенефіціара та вимогами Екологічних і соціальних стандартів (ЕСС) СБ, відповідних положень керівних принципів ГВБ з питань техніки безпеки та охорони праці або інших міжнародно визнаних джерел, залежно від обставин.



	вимогам ЕССЗ			забрудненим ґрунтом відповідно до національного законодавства	«МетаБанк»		
3.	наприклад, невідповідність вимогам ЕСС4	наприклад, ризик надзвичайних ситуацій	наприклад, відсутній План готовності до надзвичайних ситуацій та План дій відповідно до вимог ЕСС4	наприклад, розробити План готовності до надзвичайних ситуацій та План дій відповідно до вимог ЕСС4	наприклад, кв.1 202х наприклад, до виплати коштів АТ «МетаБанк»	Наприклад, триває	наприклад, може бути найнятий сторонній спеціаліст
4.							
5.							

Annex F –Класифікація екологічних і соціальних ризиків, прийнята ФРП¹⁹

Категорія	Опис
Високий ризик	<p>Проект класифікується як такий, що має Високий ризик, після комплексного розгляду ризиків та впливів проекту, беручи до уваги наступне, залежно від обставин:</p> <ul style="list-style-type: none"> a. Проект може спричинити широкий спектр значних негативних ризиків і впливів на населення або навколишнє середовище. Це може бути пов'язано зі складним характером проекту, його масштабом (від великого до дуже великого) або чутливістю місця (місць) реалізації проекту. При цьому враховується, чи мають потенційні ризики та впливи, пов'язані з Проектом, більшість або всі наступні характеристики: <ul style="list-style-type: none"> i. довгострокові, постійні та/або незворотні (наприклад, втрата основного природного оселища або осушення водно-болотних угідь), яких неможливо повністю уникнути через характер проекту; ii. великі за масштабом та/або просторовим охопленням (географічна територія або чисельність населення, що може зазнати впливу, є великою або дуже великою); iii. значний негативний кумулятивний вплив; iv. значний негативний транскордонний вплив; та v. висока ймовірність серйозних негативних наслідків для здоров'я людей та/або довкілля (наприклад, через аварії, утилізацію токсичних відходів тощо). b. Територія, яка може зазнати впливу, має високу цінність і чутливість, наприклад, чутливі та цінні екосистеми та оселища (охоронювані законом та визнані на міжнародному рівні території з високою цінністю біорізноманіття), землі або права корінних народів / традиційних місцевих громад Африки на південь від Сахари, які історично не отримують належних послуг, та інших вразливих меншин, інтенсивне або комплексне вимушене переселення або придбання землі, вплив на культурну спадщину або густонаселені міські райони. c. Деякі зі суттєвих негативних екологічних і соціальних ризиків і впливів проекту не можуть бути пом'якшені або конкретні заходи щодо пом'якшення вимагають складних та/або неперевіраних пом'якшувальних, компенсаційних заходів чи технологій, або складного соціального аналізу та впровадження. d. Існує серйозне занепокоєння, що негативний соціальний вплив проекту та пов'язані з ним заходи з пом'якшення можуть призвести до значних соціальних конфліктів або шкоди чи значних ризиків для безпеки людини. e. Існує історія нестабільності в районі реалізації проекту або в секторі, а також може існувати значне занепокоєння щодо діяльності сил безпеки. f. Проект розробляється в правовому або регуляторному середовищі, де існує значна невизначеність або конфлікт щодо юрисдикції конкуруючих відомств, або де законодавство чи нормативні акти не враховують належним чином ризики та наслідки складних проектів, або вносяться зміни до чинного законодавства, або правозастосування є недостатнім. g. Минулий досвід Позичальника та організацій-виконавців у розробці складних проектів є обмеженим, їхній досвід у сфері екологічних і соціальних питань може викликати значні труднощі або занепокоєння з огляду на характер потенційних ризиків та впливів проекту. h. Існує серйозне занепокоєння щодо спроможності та зобов'язань, а також досвіду відповідних сторін Проекту щодо залучення зацікавлених сторін. i. Існує низка факторів, що знаходяться поза контролем Проекту, які можуть мати значний вплив на показники екологічної і соціальної ефективності та результати проекту.
Суттєвий ризик	<p>Діяльність класифікується як така, що спричиняє "Суттєвий ризик" після комплексного розгляду ризиків та впливів проекту, беручи до уваги наступне, залежно від обставин:</p> <ul style="list-style-type: none"> a. Проект може бути не таким складним, як проекти з високим ступенем ризику, його екологічні і соціальні наслідки можуть бути меншими (від великих до середніх), а місце розташування може бути не у високочутливій зоні, а деякі ризики та впливи можуть бути суттєвими. При цьому враховується, чи мають потенційні ризики та впливи більшість або всі наступні характеристики: <ul style="list-style-type: none"> i. вони здебільшого тимчасові, передбачувані та/або зворотні, а характер проекту не

¹⁹Це базується на системі класифікації ризиків у сфері нафтогазової діяльності РДЕСВ Світового банку (2018).

Категорія	Опис
-----------	------

виключає можливості їх уникнення або усунення (хоча для цього можуть знадобитися значні інвестиції та час);

ii. існують побоювання, що негативний соціальний вплив проєкту та пов'язані з ним заходи з пом'якшення можуть призвести до обмеженого рівня соціального конфлікту, шкоди або ризиків для безпеки людини;

iii. вони є середніми за масштабами та/або просторовим охопленням (географічна територія та чисельність населення, яке може зазнати впливу, є середніми або великими);

iv. потенціал кумулятивного та/або транскордонного впливу може існувати, але він є менш серйозним і його легше уникнути або пом'якшити, ніж для проєктів з високим ризиком; та

v. існує середня або низька ймовірність серйозних негативних наслідків для здоров'я людей та/або довкілля (наприклад, внаслідок аварій, утилізації токсичних відходів тощо), а також відомі та надійні механізми для запобігання або мінімізації таких інцидентів.

b. Очікується, що вплив проєкту на території з високою цінністю або чутливістю буде меншим, ніж проєктів з високим рівнем ризику.

c. Пом'якшувальні та/або компенсаційні заходи можуть бути розроблені швидше і бути більш надійними, ніж у проєктах з високим ризиком.

d. Діяльність розвивається в правовому або регуляторному середовищі, де існує невизначеність або конфлікт щодо юрисдикції конкуруючих відомств, або де законодавство або нормативні акти не враховують належним чином ризики та наслідки складних проєктів, або вносяться зміни до чинного законодавства, або правозастосування є слабким.

e. Минулий досвід Позичальника та установ-виконавців у розробці складних проєктів є обмеженим у деяких аспектах, а їхній досвід у сфері екологічних і соціальних питань свідчить про певні проблеми, які можуть бути легко вирішені за допомогою підтримки у впровадженні проєкту.

f. Існує певне занепокоєння щодо спроможності та досвіду в управлінні залученням зацікавлених сторін, але ці проблеми можуть бути легко вирішені за допомогою підтримки у впровадженні.

Помірний ризик

Діяльність класифікується як діяльність з помірним ризиком після комплексного розгляду ризиків та впливів проєкту, беручи до уваги наступне, залежно від обставин:

- a. потенційні негативні ризики та впливи на населення та/або навколишнє середовище не є значними. Це пов'язано з тим, що проєкт не є складним та/або великим, не передбачає діяльності, яка може завдати шкоди людям або навколишньому середовищу, і розташований далеко від екологічно або соціально чутливих територій. Таким чином, потенційні ризики, впливи та проблеми, ймовірно, матимуть наступні характеристики:
- i. передбачувані і, як очікується, тимчасові та/або зворотні;
 - ii. незначні за масштабами;
 - iii. специфічні для конкретного об'єкту, без ймовірності впливу за межами фактичного впливу проєкту; та
 - iv. низька ймовірність серйозних негативних наслідків для здоров'я людини та/або навколишнього середовища (наприклад, не передбачає використання або утилізації токсичних матеріалів, очікується, що звичайні заходи безпеки будуть достатніми для запобігання нещасним випадкам тощо).
- b. Ризики та наслідки проєкту можна легко пом'якшити у передбачуваний спосіб.

Низький ризик

Проєкт класифікується як проєкт з низьким рівнем ризику, якщо його потенційні несприятливі ризики та впливи на населення та/або навколишнє середовище, ймовірно, є мінімальними або несуттєвими. Такі проєкти, мають незначні ризики та впливи або взагалі не мають жодних негативних ризиків та впливів, і не потребують подальшої екологічної і соціальної оцінки після первинного скринінгу.

Annex G – Результати впровадження СЕСУ АТ «МетаБанк» – Звіт про періодичний моніторинг(Структура)

Коротке резюме

Заява уповноваженого представника АТ «МетаБанк» про представництво інтересів АТ «МетаБанк»

1. Вступ

2. Огляд операцій ФРП з фінансування в рамках проєктів МФО

2.1. Короткий огляд поточної діяльності

2.2. Інформація про портфель (включно із загальними ризиками портфеля як функцією категорії екологічних та соціальних ризиків або ризиками, пов'язаними з галуззю промисловості чи типом операції як функцією категорії екологічних і соціальних ризиків)

3. Узагальнені результати впровадження СЕСУ у проєктах ФРП, що фінансувалися МФО, протягом звітного періоду

3.1. Загальна відповідність діяльності АТ «МетаБанк» вимогам ЕСС 9

3.2. Управління екологічними і соціальними ризиками

3.2.1. Загальна відповідність діяльності АТ «МетаБанк» вимогам ЕСС

3.2.2. Екологічна і соціальна оцінка підприємств-бенефіціарів ФРП, що проводиться АТ «МетаБанк»

3.3. Спроможність та компетентність організації (на рівні АТ «МетаБанк»)

3.3.1. Організаційна спроможність та компетентність

3.3.2. Розбудова спроможності та навчання

3.4. Моніторинг, звітність та аналіз щодо екологічних і соціальних питань

3.4.1. Діяльність з моніторингу та звітності (АТ «МетаБанк»)

3.4.2. Звітування про значні інциденти та нещасні випадки та їх розслідування

3.4.3. Стан виконання Плану коригувальних заходів (ПКЗ) підприємствами-бенефіціарами

3.5. Зовнішні комунікації

3.5.1. Діяльність із залучення бенефіціарів

3.5.2. Діяльність із проведення консультацій з громадськістю та розкриття інформації

3.5.3. Механізм розгляду та врегулювання скарг для громадськості (зовнішній)

3.5.4. Механізм розгляду та врегулювання скарг для працівників (внутрішній)

4. Статус впровадження ПЕСЗ АТ «МетаБанк» в проєктах ФРП, що фінансуються МФО

Annex H –Шаблон форми повідомлення про екологічні і соціальні інциденти (для використання всіма сторонами)

1) Детальна інформація про інцидент	
Дата інциденту: <i>Будь ласка, зазначте</i>	Час інциденту: <i>Будь ласка, зазначте</i>
Місце інциденту:	<i>Будь ласка, зазначте</i>
Повна назва підприємства-	<i>Будь ласка, зазначте</i>



бенефіціара (ПБ):		
Дата повідомлення АТ «МетаБанк» (від ПБ) <i>Будь ласка, зазначте</i>	Повідомлення АТ «МетаБанк» надіслано від: <i>Будь ласка, зазначте</i>	Тип повідомлення: <i>Будь ласка, зазначте е-mail/тел. Дзвінок/медіа повідомлення/інше</i>
Дата повідомлення ФРП (від АТ «МетаБанк»): <i>Будь ласка, зазначте</i>	Повідомлення до ФРП надіслано від: <i>Будь ласка, зазначте</i>	Тип повідомлення: <i>Будь ласка, зазначте е-mail/тел. Дзвінок/медіа повідомлення/інше</i>
Дата повідомлення СБ/МФО (від ФРП): <i>Будь ласка, зазначте</i>	Повідомлення до СБ/МФО надіслано від: <i>Будь ласка, зазначте</i>	Тип повідомлення: <i>Будь ласка, зазначте е-mail/тел. Дзвінок/медіа повідомлення/інше</i>

2) Тип інциденту (будь ласка, зазначте все відповідне)²⁰

- | | |
|--|--|
| <input type="checkbox"/> Смертельний випадок | <input type="checkbox"/> Акти насильства/протесту |
| <input type="checkbox"/> Тимчасова втрата працездатності | <input type="checkbox"/> Неочікуваний вплив на ресурси спадщини |
| <input type="checkbox"/> Переміщення без належної правової процедури | <input type="checkbox"/> Неочікуваний вплив на ресурси біорізноманіття |
| <input type="checkbox"/> Дитяча праця | <input type="checkbox"/> Інцидент із забрудненням довкілля |
| <input type="checkbox"/> Примусова праця | <input type="checkbox"/> Прорив дамби |
| <input type="checkbox"/> Спалахи захворювання | <input type="checkbox"/> Інше |

3) Опис інциденту

Наприклад:

- I. Що за інцидент? *Будь ласка, надайте короткий опис*
- II. Якими були умови або обставини, за яких стався інцидент (якщо відомо)? *Будь ласка, надайте короткий опис*
- III. Чи зрозумілі та незаперечні основні факти інциденту, чи існують суперечливі версії? Що це за версії? *Будь ласка, надайте короткий опис*
- IV. Інцидент все ще триває чи його вдалося ліквідувати? *Будь ласка, надайте короткий опис*
- V. Чи були проінформовані відповідні органи влади? *Будь ласка, надайте короткий опис*

²⁰Визначення див. у Додатку 2.

4) Заходи, вжиті для ліквідації інциденту

Короткий опис заходу	Відповідальні	Очікувана дата	Статус

Для інцидентів за участю Підрядника (якщо такі є):

Назва підрядника:

Чи були призупинені роботи? Так Ні

Примітка: Будь ласка, додайте копію розпорядження про призупинення робіт

5) Яка допомога була надана потерпілим

Будь ласка, надайте короткий опис

ДОДАТКИ

Додаток 1: Супровідні документи

[Примітка: Будь ласка, відмітьте відповідні документи, наявні на цьому етапі, та додайте їх до звіту]:

- Копія документів про соціальне страхування потерпілих та залучених осіб
- Копія розпорядження про призупинення робіт
- Показання потерпілих
- Показання свідків
- Копії повідомлень, надісланих до відповідних органів влади
- Копії звітів відповідних органів про проведення розслідування
- Копії записів про навчання з екологічних і соціальних питань потерпілих та залучених осіб
- Копії записів про проходження навчання з техніки безпеки та охорони праці потерпілих та залучених осіб
- Фотографії, пов'язані з інцидентом
- Інше

Додаток 2: Типи інцидентів

Нижче наведено типи інцидентів, про які слід повідомляти в рамках процесу реагування на екологічні і соціальні інциденти (ЕС):

Смертельний випадок: Смерть особи (осіб), що настала протягом одного року після нещасного випадку/інциденту, в тому числі від професійного захворювання/захворювання (наприклад, від впливу хімічних речовин/токсинів).

Тимчасова втрата працездатності: Травма або професійна хвороба/захворювання (наприклад, від впливу

хімічних речовин/токсинів), що призводить до того, що працівник потребує 3 або більше днів відсутності на роботі, або травма чи викид речовини (наприклад, хімічних речовин/токсинів), що призводить до того, що члену громади необхідне лікування.

Акти насильства/протести: Будь-яке умисне застосування фізичної сили, погроза або реальне застосування фізичної сили, проти себе, іншої особи або проти групи чи громади, яке призводить або з високою ймовірністю може призвести до травм, смерті, психологічної шкоди, позбавлення працівників або бенефіціарів проекту, або негативно впливає на безпечну роботу на робочому об'єкті проекту.

Спалахи захворювань: Кількість випадків захворювання, що перевищує звичайну очікувану кількість випадків. Захворювання може бути інфекційним або бути результатом невідомої етіології.

Переміщення без належної правової процедури: Постійне або тимчасове переміщення проти волі осіб, сімей та/або громад з будинків та/або землі, які вони займають, без надання та доступу до відповідних форм правового та іншого захисту та/або у спосіб, що не відповідає затвердженому плану дій з переселення.

Дитяча праця: Випадок використання дитячої праці має місце: (i) коли дитина віком до 14 років (або більш старшого віку для працевлаштування, визначеного національним законодавством) працевлаштовується або залучається у зв'язку з проектом, та/або (ii) коли дитина старша за мінімальний вік, визначений у пункті (i), і молодша за 18 років, працевлаштовується або залучається у зв'язку з проектом у спосіб, який може бути небезпечним або перешкоджати навчанню дитини, або завдавати шкоди її здоров'ю чи фізичному, розумовому, духовному, моральному або соціальному розвитку.

Примусова праця: Випадок примусової праці має місце, коли будь-яка робота або послуга, що не виконується добровільно, вимагається від особи під загрозою сили або покарання у зв'язку з проектом, включно з будь-якими видами примусової або обов'язкової праці, як-от підневільна праця, кабальна праця або подібні трудові контракти. Це також включає випадки, коли жертви торгівлі людьми наймаються на роботу у зв'язку з проектом.

Страйки: Страйк визначається як колективне припинення працівниками роботи на робочому місці з метою призупинення діяльності або значного порушення роботи відповідно до її характеру, або за взаємною домовленістю між собою, або на виконання рішення, прийнятого організацією з тією ж метою. У разі виникнення спору під час переговорів щодо укладення колективного трудового договору, страйк, що проводиться відповідно до положень Закону Туреччини № 2822, з метою збереження або поліпшення соціально-економічних умов та умов праці працівників, називається законним страйком. Страйк, що проводиться без дотримання необхідних умов для законного страйку, називається незаконним страйком. Страйки з політичними цілями, загальні страйки та страйки солідарності вважаються незаконними страйками.

Неочікувані впливи на ресурси спадщини: Вплив, який відбувається на охоронювану законом та/або міжнародно визнану територію культурної спадщини або археологічної цінності, включно з об'єктами всесвітньої спадщини або територіями, що охороняються на національному рівні, який не був передбачений або прогнозований в рамках розробки проекту або екологічної і соціальної оцінки.

Неочікувані впливи на ресурси біорізноманіття: Вплив, який відбувається на охоронювану законом та/або визнану на міжнародному рівні територію з високою цінністю біорізноманіття, критично важливе оселище або вид, що перебуває під загрозою зникнення (занесений до Червоної книги видів, що перебувають під загрозою зникнення МСОП або еквівалентних національних підходів), який не був передбачений або прогнозований в рамках розробки проекту або екологічної і соціальної оцінки. Це включає браконьєрство або торгівлю видами, що перебувають під критичною загрозою або під загрозою зникнення.

Інцидент із забрудненням довкілля: Перевищення норм викидів у ґрунт, воду або повітря (наприклад, хімічних речовин/токсинів), що тривають понад 24 години або спричинили шкоду навколишньому середовищу.

Прорив дамби: Раптовий, швидкий і неконтрольований викид утримуваної води або матеріалу через перевищення або прорив конструкції дамби.

Інші: Будь-який інший інцидент або нещасний випадок, який може мати значний негативний вплив на навколишнє середовище, громади, що зазнали впливу, громадськість або працівників, незалежно від того, чи було завдано шкоди в цьому випадку. Будь-яке повторюване недотримання вимог або періодичні незначні інциденти, що свідчать про систематичні порушення, які, на думку команди проекту, потребують уваги з боку керівництва Банку.



Annex I –Зразок форми розслідування екологічного і соціального інциденту

[Примітки та інструкції щодо заповнення форми]:

- (a) АТ «МетаБанк» повинні забезпечити заповнення цієї форми підприємством-бенефіціаром (ПБ) за підтримки третіх сторін у разі необхідності.
- (b) Після заповнення форма буде розглянута відповідним АТ «МетаБанк» та доопрацьована ПБ.
- (c) Остаточна версія форми подається до ФРП відповідним АТ «МетаБанк».

1) Висновки розслідування

Наприклад:

- I. де і коли стався інцидент,
- II. хто був залучений і скільки людей/домогосподарств постраждало,
- III. що сталося і які умови та дії вплинули на інцидент,
- IV. якими були очікувані робочі процедури і чи були вони дотримані,
- V. чи вплинула на інцидент організація або порядок виконання робіт,
- VI. чи була відповідна підготовка/компетентні особи для виконання роботи, а також чи було доступне необхідне та відповідне обладнання,
- VII. які були основні причини; чи були відсутні заходи контролю ризиків або будь-які системні збої

2) Коригувальні заходи за результатами розслідування, які мають бути впроваджені (мають бути повністю описані в Плані коригувальних заходів - шаблон наведено в Додатку 3)

Захід	Відповідальні	Очікувана дата

3а) Інформація про смертельні випадки/тимчасову втрату працездатності

Смертельний випадок

Тимчасова втрата працездатності

Безпосередня причина смерті/травми працівника або представника громадськості (будь ласка, позначте всі відповідні пункти)²¹:

- | | |
|---|--|
| <input type="checkbox"/> Застряг в об'єктах або між ними | <input type="checkbox"/> Медична проблема |
| <input type="checkbox"/> Отримав травму від падіння предметів | <input type="checkbox"/> Самогубство |
| <input type="checkbox"/> Наступив на предмет, вдарився об нього або був поранений ним | <input type="checkbox"/> Транспортний засіб проекту для робочих поїздок |
| <input type="checkbox"/> Утоплення | <input type="checkbox"/> Робочі поїздки на транспортних засобах, не пов'язаних з проектом |
| <input type="checkbox"/> Хімічне, біохімічне, речовинне отруєння | <input type="checkbox"/> Поїздки на роботу на транспортних засобах проекту |
| <input type="checkbox"/> Падіння, спотикання, послизання | <input type="checkbox"/> Поїздки на роботу на транспортних засобах, не пов'язаних з проектом |
| <input type="checkbox"/> Пожежа та вибух | <input type="checkbox"/> Дорожньо-транспортна пригода (тільки для членів громадськості) |
| <input type="checkbox"/> Смерть від електричного струму | <input type="checkbox"/> Інше |
| <input type="checkbox"/> Вбивство | |

ПІБ	Вік/ Дата народження	Національність	Стать	Дата смерті/травмування	Причина смерті/травмування	Потерпіла сторона (працівник / представник громадськості)
			<input type="checkbox"/> Жін <input type="checkbox"/> Чол			<input type="checkbox"/> Працівник <input type="checkbox"/> Представник

²¹Визначення див. у Додатку 1



						громадськості

3b) Види фінансової допомоги / компенсації

(має бути повністю описано в шаблоні Плану коригувальних дій - шаблон наведено в Додатку 3)

- | | |
|---|---|
| <input type="checkbox"/> Компенсація не потрібна | <input type="checkbox"/> Страхування підрядника |
| <input type="checkbox"/> Компенсація працівникам / державне страхування | <input type="checkbox"/> Інше |
| <input type="checkbox"/> Безпосередньо з підрядником | <input type="checkbox"/> Судовий процес, визначений судом |

ПІБ	Тип компенсації	Сума компенсації (USD)	Відповідальні

4) Додатковий опис

Додаток 1: Визначення безпосередніх причин загибелі/травмування

- Потрапляння в об'єкт або між об'єктами:** потрапляння в об'єкт; потрапляння між нерухомим об'єктом і рухомим об'єктом; потрапляння між рухомими об'єктами (за винятком об'єктів, що летять або падають).
- Удари падаючими предметами:** зсуви та обвали (земля, породи, каміння, сніг тощо); обвалення (будівлі, стіни, риштування, сходи тощо); удари падаючими предметами під час вантажно-розвантажувальних робіт; удари падаючими предметами.
- Наступання на об'єкти, ударяння об об'єкти або удари об'єктами:** наступання на об'єкти; ударяння об нерухомі об'єкти (крім ударів внаслідок попереднього падіння); ударяння об рухомі об'єкти; нанесення ударів рухомими об'єктами (у тому числі осколками та частинками, що летять), за винятком падіння об'єктів.
- Утоплення:** пошкодження органів дихання від перебування під водою/занурення в рідину.
- Хімічний, біохімічний вплив, вплив речовин:** вплив або контакт зі шкідливими речовинами чи випромінюванням.
- Падіння, спотикання, ковзання:** падіння людей з висоти (наприклад, з дерев, будівель, риштувань, сходів тощо) і в глибину (наприклад, у колодязі, канали, розкопки, ями тощо) або падіння людей на одному рівні.
- Пожежа та вибух:** вплив або контакт з пожежами чи вибухами.
- Ураження електричним струмом:** вплив або контакт з електричним струмом.
- Вбивство:** вбивство однієї людини іншою.
- Медична проблема:** порушення здоров'я або хронічне захворювання.
- Самогубство:** дія або випадок добровільного та навмисного позбавлення себе життя або спроба позбавити себе життя.
- Інші:** будь-яка інша причина, що призвела до загибелі або травмування працівників або представників громадськості.
- Дорожньо-транспортні пригоди на транспорті проєкту:** дорожньо-транспортні пригоди, в які потрапляють працівники проєкту, використовуючи транспортні засоби проєкту, в робочий час, і які відбуваються під час виконання оплачуваної роботи.
- Поїздки на роботу транспортним засобом, які не пов'язані з проєктом:** дорожньо-транспортні пригоди, в які потрапляють працівники проєкту, використовуючи транспортні засоби, не пов'язані з проєктом, в робочий час, і які відбуваються під час виконання оплачуваної роботи.
- Поїздки на роботу на транспортних засобах проєкту:** дорожньо-транспортні пригоди, в які потрапляють працівники проєкту на транспортних засобах проєкту під час поїздок до (i) основного або додаткового місця проживання працівника; (ii) місця, де працівник зазвичай харчується; або (iii) місця, де він зазвичай отримує заробітну плату.
- Поїздки на роботу на транспортному засобі, який не пов'язаний з проєктом:** дорожньо-транспортні пригоди, в які потрапляють працівники проєкту на транспортних засобах, які не пов'язані з проєктом, під час



поїздок до (i) основного або додаткового місця проживання працівника; (ii) місця, де працівник зазвичай харчується; або (iii) місця, де він зазвичай отримує заробітну плату.

17. **Дорожньо-транспортна пригода (тільки для представників громадськості):** дорожньо-транспортні пригоди, в яких працівники, які не є учасниками проєкту/представниками громадськості, потрапляють в аварію під час поїздки з будь-якою метою.

Додаток 2: Супровідні документи

[Примітка: Будь ласка, відмітьте відповідні наявні документи та додайте їх до звіту]:

- Копія документів про соціальне страхування потерпілих та залучених осіб
- Копія розпорядження про призупинення робіт
- Показання потерпілих
- Показання свідків
- Копії повідомлень, наданих відповідним органам влади
- Копії звітів про розслідування, проведені відповідними органами
- Копії записів про навчання з екологічних і соціальних питань потерпілих та залучених осіб
- Копії записів про навчання з техніки безпеки та охорони праці потерпілих і залучених осіб (наприклад, базовий інструктаж з техніки безпеки та охорони праці, вступний інструктаж, інструктаж для відвідувачів, інструктаж для конкретних робочих місць, повторний інструктаж тощо)
- Фотографії, пов'язані з інцидентом
- Записи про медичний огляд потерпілих та залучених працівників
- Копії бланків видачі засобів індивідуального захисту (підписані копії)
- Завершений аналіз першопричини інциденту
- Інформація/документація, пов'язана з будь-яким судовим процесом
- Інші

Додаток 3: Зразок плану коригувальних заходів

Захід №:	Короткий опис невідповідностей у сфері екологічних і соціальних питань	Коригувальний захід	Необхідні фінансові та людські ресурси	Відповідальні	Термін впровадження коригувальних заходів	Показники успішного завершення коригувальних заходів	Статус коригувального заходу



AnnexM–Форма повідомлення про зміну та аналіз

Частина А – Заповнюється стороною, яка повідомляє про зміну		
A.1. Дата повідомлення	[Будь-ласка, зазначте]	
A.2. Сторона, що повідомляє про зміну	[Будь-ласка, зазначте]	
A.3. Сторона, якій повідомляють	[Будь-ласка, зазначте]	
A.4. Назва підприємства-бенефіціара	[Будь-ласка, зазначте]	
A.5. Повна адреса підприємства-бенефіціара / господарської діяльності (будь ласка, зазначте окремо, якщо відрізняються)	[Будь-ласка, зазначте]	
A.6. Дата кредитної угоди	[Будь-ласка, зазначте]	
A.7. Категорія зміни (будь ласка, позначте всі відповідні)	<input type="checkbox"/> Законодавчі зміни <input type="checkbox"/> Адміністративні/організаційні зміни на рівні прийняття рішень <input type="checkbox"/> Кадрові зміни <input type="checkbox"/> Серйозні інциденти або нещасні випадки, що призвели до підвищення профілю ризику <input type="checkbox"/> Зміни, які можуть бути спричинені умовами конфлікту <input type="checkbox"/> Інше (будь ласка, зазначте нижче)	
A.8. Детальний опис змін	[Будь-ласка, зазначте]	
A.9. Документи, що подаються разом з формою повідомлення про зміну	[Будь-ласка, зазначте]	
Частина В - Заповнюється стороною, яка розглядає Форму повідомлення про зміну		
V.1. Оцінка наданої інформації про зміни (наприклад, прогалини в даних)	[Будь-ласка, зазначте]	
V.2. Оцінка змін (наприклад, наслідки для екологічних і соціальних ризиків)	[Будь-ласка, зазначте]	
V.3. Заходи, необхідні для управління змінами [які будуть інтегровані АТ «МетаБанк» до ПКЗ]	Відповідальні	Терміни завершення [впровадження буде контролюватися АТ «МетаБанк» в рамках періодичного екологічного і соціального моніторингу]
<input type="checkbox"/> Зміни не призводять до нових і додаткових екологічних і соціальних ризиків і впливів, які потребують вжиття заходів		
<input type="checkbox"/> Процес отримання додаткових дозволів		
<input type="checkbox"/> Перекласифікація присвоєної категорії екологічного і соціального ризику		
<input type="checkbox"/> Додаткове базове дослідження з екологічних і соціальних питань		
<input type="checkbox"/> Додаткова документація з екологічної і соціальної оцінки		
<input type="checkbox"/> Додаткова документація та/або плани дій з екологічного і соціального управління		
<input type="checkbox"/> Додаткове залучення зацікавлених сторін		
<input type="checkbox"/> Додаткове навчання, підвищення кваліфікації		
<input type="checkbox"/> Інше (будь ласка, зазначте)		

